

The background features a dark, abstract composition of overlapping geometric shapes and vibrant, multi-colored rays (blue, orange, yellow, and white) that converge towards a bright, glowing point on the left side. Interspersed among these rays are white musical notes and staff lines, suggesting a connection between technology and music. The overall aesthetic is modern and dynamic.

GRUBER & PETERS

Untis Horário-Info

grupet.at

Índice

I INTRODUÇÃO	4
II HTML-Opções de exportação	4
1 Janela de Horário-Info.....	4
Data de Início	5
Configurações	6
Exportação	7
2 Estat. HTML.....	8
Separador "Estat. HTML"	12
Separador "Horário"	13
Separador "Substituições"	15
Separador "Navegação"	18
Separador "Seleção de Elemento"	22
3 Exportar ecrã HTML.....	23
Configurações "Ecrã HTML"	24
Dividir ecrã e texto	26
Atualização	28
Integrar outros ficheiros HTML	28
4 Export autom. Estat. HTML & Ecrã HTML.....	30
III Enviar horários por E-Mail	31
1 Configurações E-Mail.....	32
2 Enviar E-Mails.....	34
Envio de Horários por Email	35
Indicar a data	36
Mensagem E-mail	38
Enviar Distr. Serviço	39
Listagem de TLs	39
Substituições	40
Contabilidade de substituições	41
Enviar Valores Semanais	41
3 Incluir Ficheiros anexos adicionais.....	42
IV Enviar Mensagens das Subst. SMS/E-Mail	45
1 Configurações.....	48
V Export Base de Dados	49
VI Untis em Info-Mode	51
1 Requisitos.....	52
2 Configurar Grupos de Janelas.....	52
3 Configurar o Terminal.....	53

Criar um Atalho	53
Modo-Info	56
Alterar visualização de grupo janelas	57
Impedir impressão	57
4 Untis MultiUser em Modo-Info.....	58
VII Notas Gerais	59
1 Configurações HTML nos Horários.....	59
2 Configurações gerais HTML.....	60
3 Notas para Web designers.....	61
Ficheiros exportados em “Estat. HTML”	62
Alterações de Design utilizando CSS	62
Exportação de ficheiros “Ecrãs HTML”	62
4 Descrição Técnica de Exporta BaseDados.....	64
Data.txt	65
Hora.txt	65
Professor.txt	65
Turmas.txt	65
Sala.txt	66
Alunos.txt	66
Aulas.txt	66
Vigilâncias.txt	67
Exemplo: representação do horário	67
Index	0

1 INTRODUÇÃO

Os horários são o eixo central de todas as escolas.

Por esse motivo é muito importante manter os professores e os alunos informados sobre as alterações nos horários, devido por ex, a visitas de estudo ou ausências de professores.

Tradicionalmente esta tarefa é feita através de listas afixadas na sala de professores ou noutra local da escola acessível a toda a gente.

O módulo de Horários-Info é um conjunto de ferramentas com as quais pode publicar os horários atualizados de toda a escola, quer para uma Intranet ou mesmo para o site da escola na Internet.

O módulo de Horários-Info oferece-lhe várias soluções para publicar as informações:

- [HTML](#)- exportar os horários
- [Monitor HTML](#) exportar para monitores dos alunos
- Untis [Modo Info](#)
- [Exportar Base de Dados](#) para atualizar os dados
- [E-mail Automático](#) enviar emails com horários atualizados, distribuição de serviço
- [SMS Automático](#) informações sobre as substituições

2 HTML-Opções de exportação

Estas opções dos Horários-Info permitem-lhe criar páginas HTML estáticas, com a informação desejada, de forma muito fácil, ao alcance de um botão. Estas páginas podem depois ser abertas com qualquer browser de internet. Veja os capítulos [Configurações horários-HTML](#) e "Horários em Formato HTML" no manual do utilizador, para mais detalhes sobre o layout e a visualização dos horários.

No que diz respeito às opções de exportação em HTML para os horários-Info [completa informação dos horários com barra de navegação](#) e [visualização em monitor sem navegação](#) são ambas muito parecidas, e por isso iremos abordar na secção seguinte as semelhanças em primeiro lugar. Depois disso iremos, então, abordar as potencialidades de cada um.

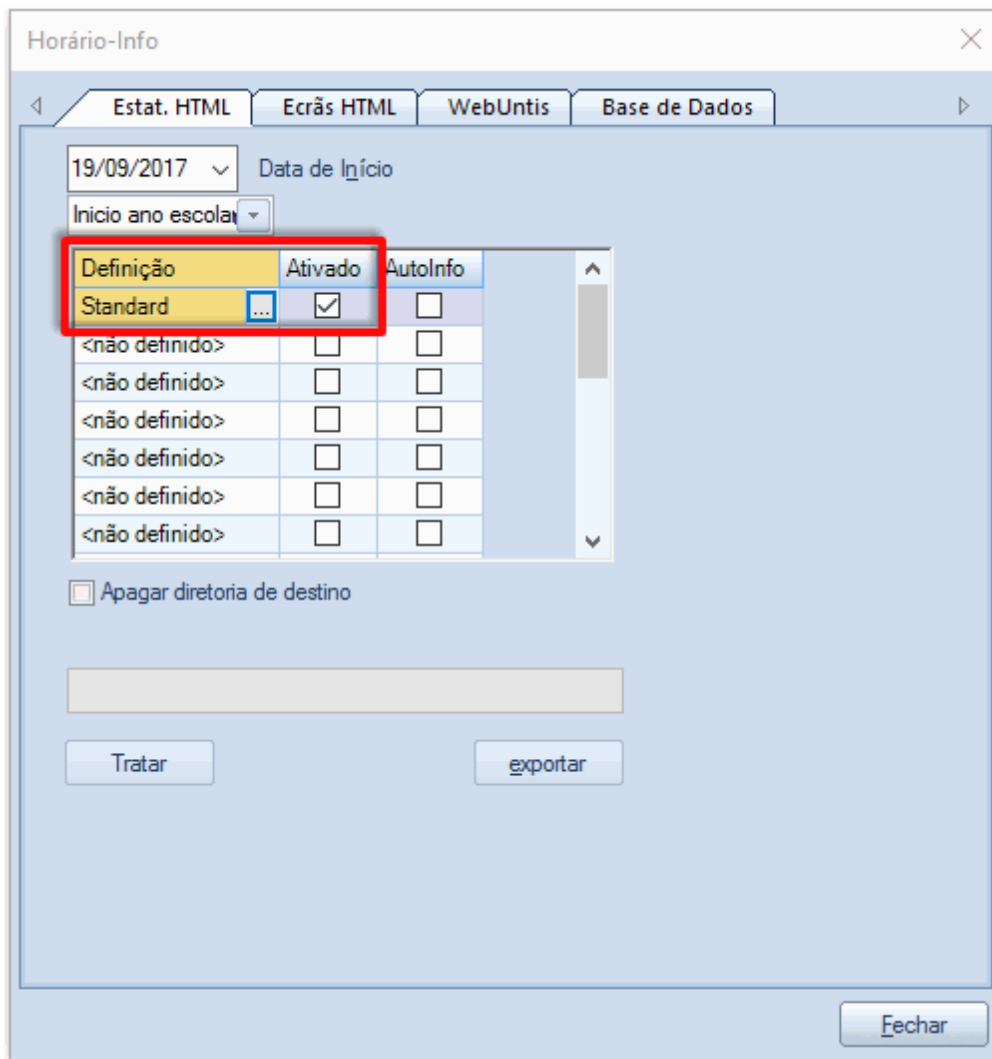
2.1 Janela de Horário-Info

A janela de "Horário-Info" contém as opções para exportar os ficheiros HTML e pode encontrá-la a partir do menu "Módulos" na opção "Horário-Info" ou através do botão da barra de ferramentas "Horário-Info".

A janela contém quatro separadores: [Estat. HTML](#) , [Ecrãs HTML](#) , [WebUntis](#) e [Base de Dados</>](#).

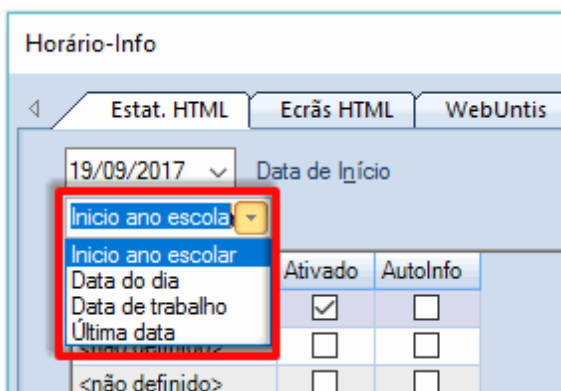
Dica: WebUntis

Para mais informações sobre o WebUntis, Livro de Ponto Digital e reserva de recursos, contacte-nos ou visite o nosso website em www.inforarios.pt.



2.1.1 Data de Início

Tal como para os horários ou para as listas de substituições, exportadas com as informações atualizadas, é importante indicar a data e especificar qual a semana a iniciar com as novas informações. O Untis tem disponíveis as seguintes opções de definição da data:



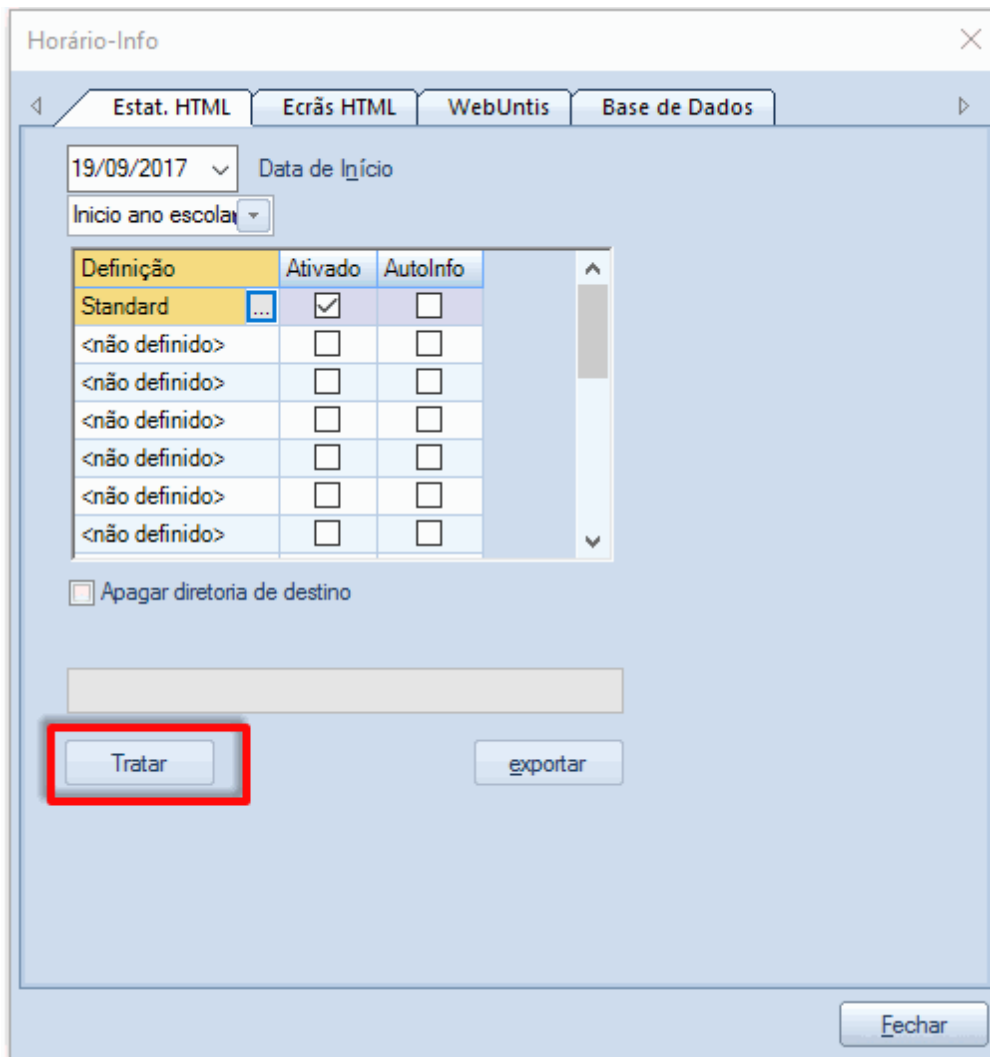
- **Início do ano escolar** : a data definida em “Configurações | Dados do Estabelecimento” como início do ano letivo
- **Data do Dia** : data de hoje
- **Data de trabalho** : a data introduzida em “Configurações | Calendário”
- **Última Data** : a última data em que uma exportação foi efetuada

2.1.2 Configurações

A exportação em HTML para a Internet contém habitualmente informações variadas (geralmente um pouco menos) do que para redes de Intranet. Os terminais dos professores devem apenas apresentar os horários ou as substituições, enquanto os alunos devem apenas visualizar as informações que forem importantes para eles.

O módulo de Horário-Info permite-lhe criar diferentes configurações as quais pode guardar o tipo e a quantidade de informação. Veja o capítulo [Estat. HTML](#) e [Ecrã HTML](#) para saber mais sobre a definição das configurações.

Se clicar numa linha e depois no botão <Tratar> apresenta uma janela onde pode especificar os detalhes da exportação de dados que pretende. Alternativamente pode aceder a esta janela através de duplo clic na linha, ou através do botão com três pontos, quando o cursor está na linha.

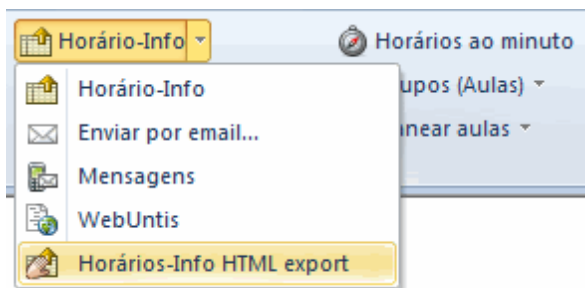


2.1.3 Exportação

Uma vez definidas as configurações de exportação, através da ativação das várias possibilidades existentes na coluna "Tratar", pode iniciar a exportação através do botão <Exportar>.

Dica: toda a exportação HTML com apenas um clique

Com os <Horários-Info HTML> pode acionar todas as configurações realizadas e ativadas para 'Estat. HTML' e 'Ecrãs HTML' com apenas um clique.



A opção de “Apagar diretoria de destino” permite-lhe determinar o local final da exportação e apagar o seu conteúdo **antes** da exportação dos novos dados ser efetuada.

Atenção:

Quando ativa esta opção, a pasta de destino é esvaziada, ou seja, são apagados todos os ficheiros que estiverem na pasta e não apenas os ficheiros da exportação anterior.

2.2 Estat. HTML

Este tipo de exportação permite-lhe exportar em HTML os horários da sua escola. É criada automaticamente uma barra de navegação, que pode utilizar para mudar o elemento dos horários que pretende visualizar (turmas, professores, salas, disciplinas ou de alunos).

Untis – Horários Escolares
Escola Teste DEMO • Só para Demo ou Teste
Horários 2017/2018 • Válido a partir de: 1 de Setembro
Situação atual: 29-12-2016 15:25

Calendário-Semana
02-10-2017

Tipo
Turmas

Elemento
7A
7B
9A
9B
12A
12B
12C

7A Turma 7A (João)

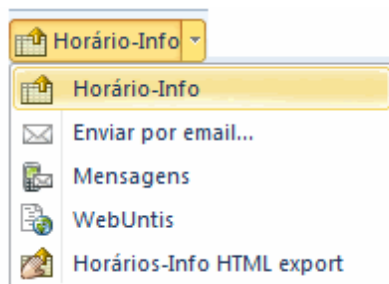
	Segunda	Terça	Quarta	Quinta	Sexta	Sábado
1 8:00 8:45	ING S1	Mat S1	GEO. S1	EM S1	Mat S1	BIO S1
2 8:55 9:40	EM S1	ING S1	EDFM. GIM2 EDFH GIM1	POR S1	EMRC S1	ING S1
3 9:50 10:35	BIO S1	DES S1	Mat S1	ING S1	ING S1	Mat S1
4 10:45 11:30	EDFM. GIM2 EDFH GIM1		POR S1	Mat S1	POR S1	GEO. S1
5 11:40 12:25		EMRC S1				
6 12:35 13:20						
7 13:30 14:15		OFA. SEVT EVT SEDV				
8 14:25 15:10					EDFM. GIM2 EDFH GIM1	

Gruber & Petters GmbH • Austria • Untis Software de Horários escolares • www.inforarios.pt

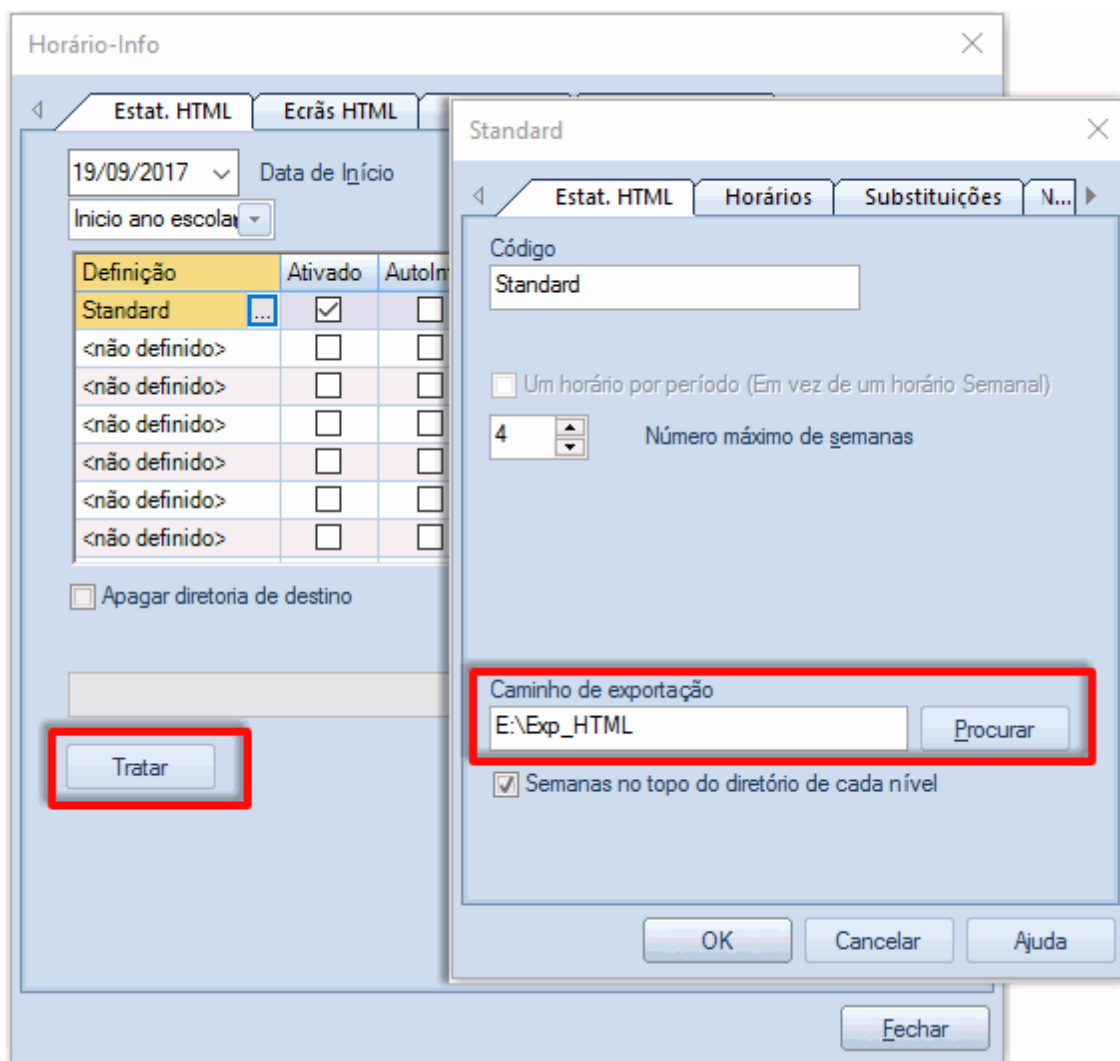
100%

Vamos começar já, com um exemplo para demonstrar que é muito fácil de fazer este tipo de exportação:

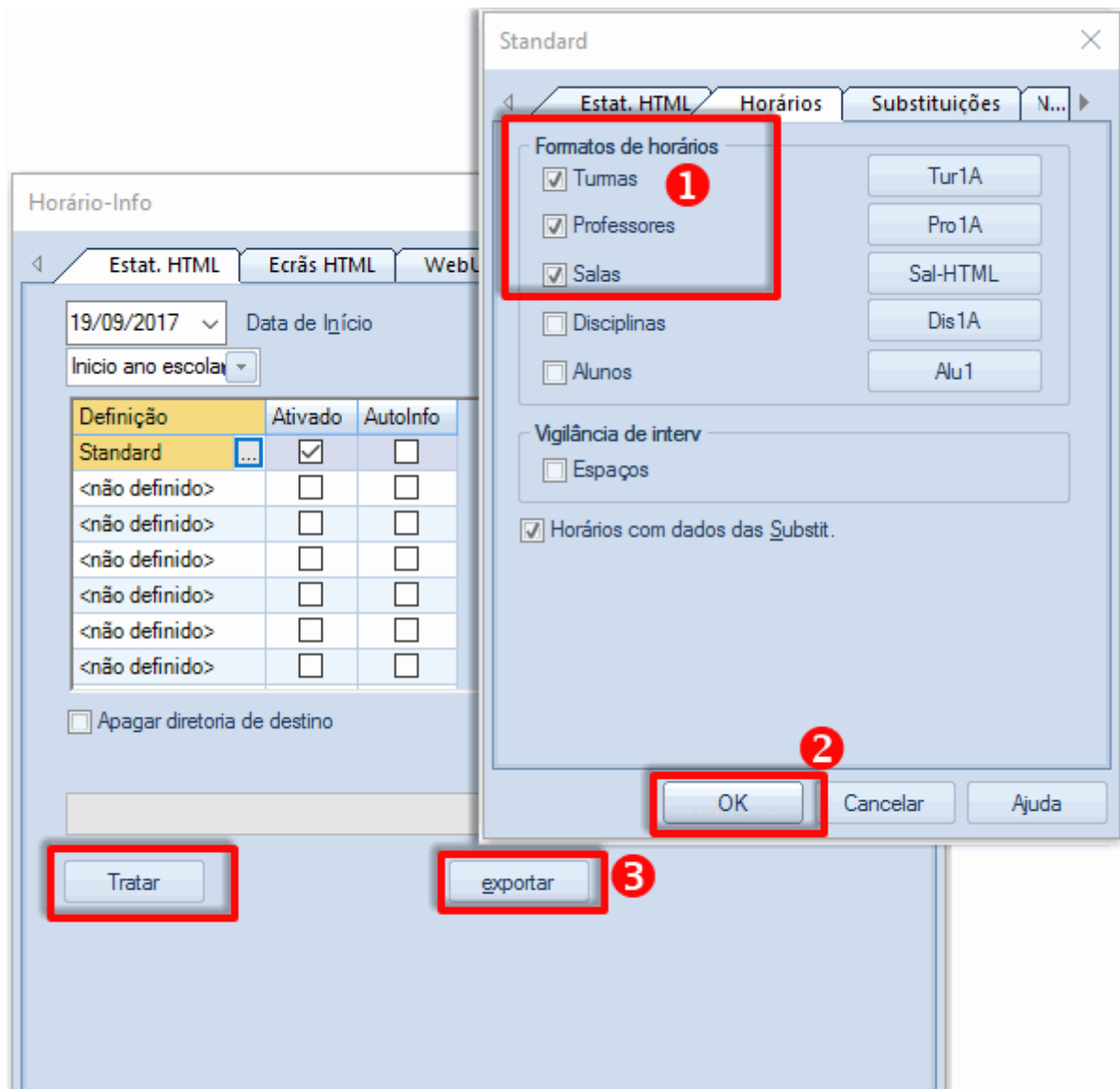
- Abra o ficheiro demo.gpn.
- Clique no botão da barra de ferramentas <Horário-Info>.



- Clique no botão <Tratar>.



- Escolha uma pasta para onde exportar os ficheiros.
- No separador "Horário" ative os elementos 'Turmas', 'Professores' e 'Salas'.



- Confirme no final com <OK>.
- Clique no botão <Exportar>.

A pasta que indicou como caminho da exportação agora contém as páginas HTML prontas para visualizar, bem como o ficheiro default.htm. Se tiver instalado no seu computador um browser, pode visualizar os horários através de duplo-clic neste ficheiro.

Além dos horários (professores, turmas e salas) foi ainda exportada uma barra de navegação que lhe permitirá mudar de horário ou de tipo de elemento ou de semana. Os horários podem agora ser publicados na Internet ou na Intranet.

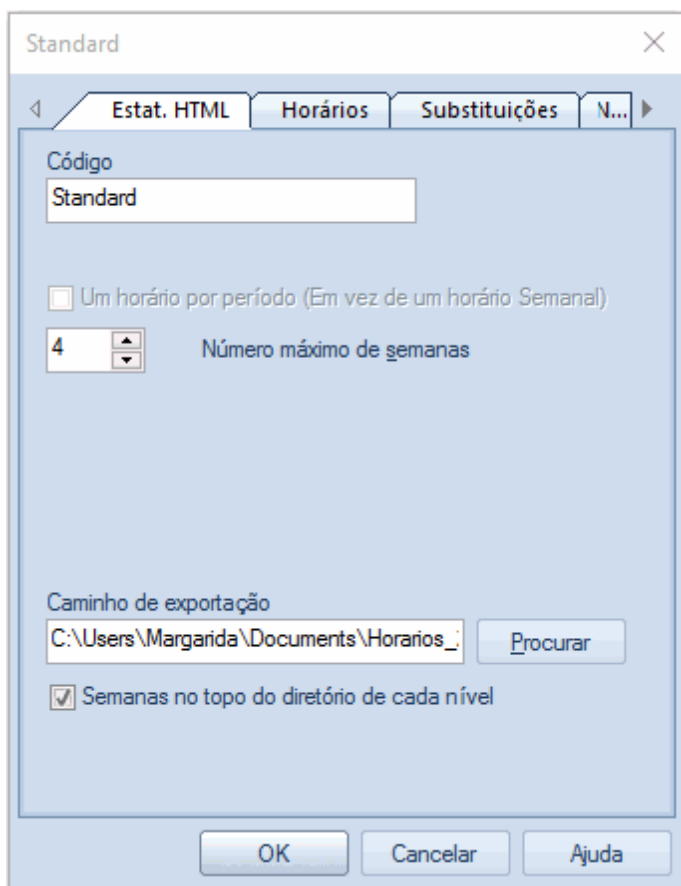
Para isso, coloque a pasta com os ficheiros num servidor, numa pasta partilhada ou num servidor web. Se tiver um servidor web externo pode automaticamente fazer o upload dos dados através de um programa FTP.

As páginas seguintes contêm uma descrição detalhada das opções de configuração da exportação "Estat. HTML".

2.2.1 Separador "Estat. HTML"

Após selecionar as configurações na janela de "Horário-Info" e clicar em <Tratar> pode fazer alterações à exportação HTML na janela seguinte.

Defina um nome sugestivo e identificativo e indique quantas semanas, a partir da semana de início, é que pretende exportar. Deve indicar a pasta para onde pretende exportar os ficheiros.



Não pode exportar semanas para além do fim do ano letivo, ou seja, se faltarem 3 semanas para o fim do ano letivo apenas pode exportar 3 semanas. Veja o capítulo sobre o separador [Navegação](#) para uma descrição do campo "Número de semanas"

Horário por Período

Por defeito a exportação, Estat. HTML é feita com base nas semanas. Pode alterar isto através da opção "Um horário por período (em vez de um horário semanal)" para especificar que horários devem ser exportados, com base nos períodos lectivos.

Período	Tipo	Elemento	
Período1	Turmas	7A	Imprimir

Um horário por período (Em vez de um horário Semanal)

O campo “Número máximo de semanas” pode ser utilizado para restringir o número de períodos a serem exportados (0 = todos os períodos até ao fim do ano lectivo). A exportação começa com o período no qual se situa a data de início.

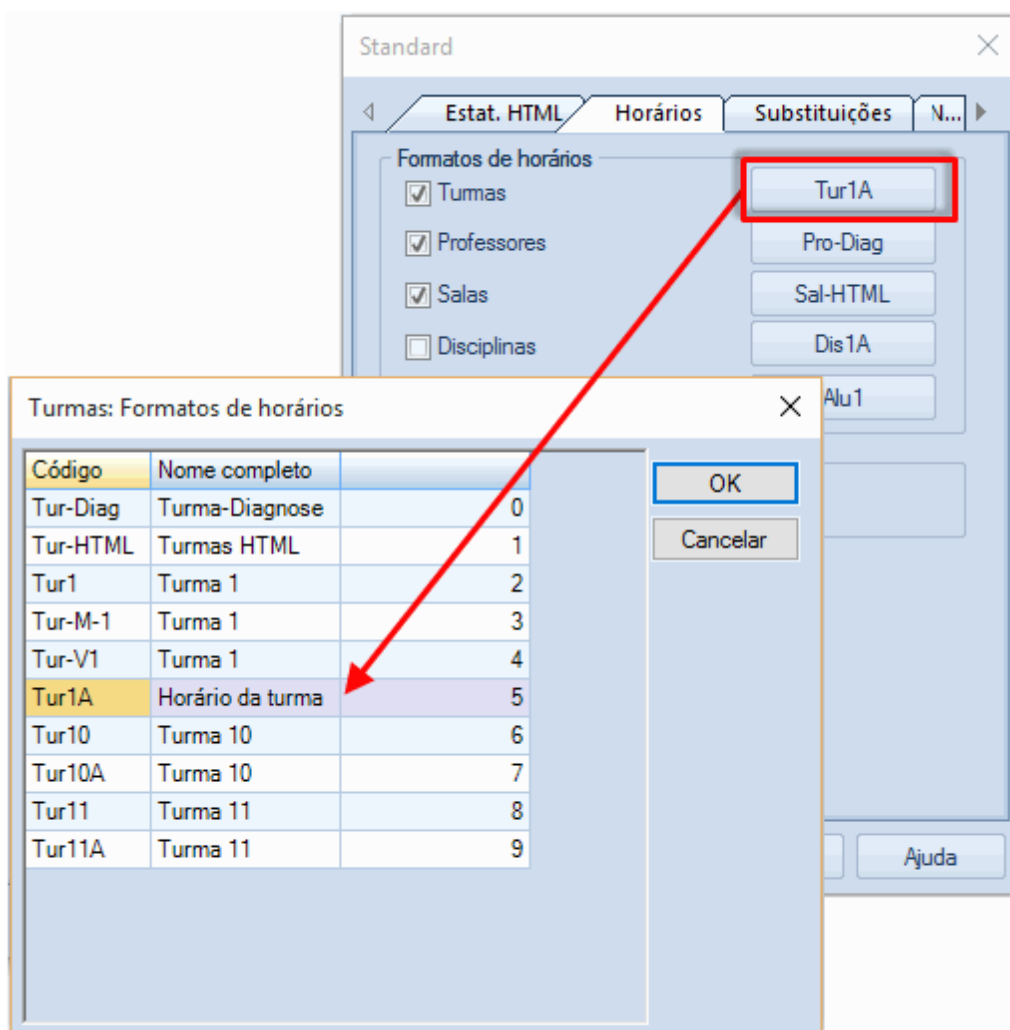
2.2.2 Separador "Horário"

Depois de realizar as configurações gerais, pode indicar com mais detalhe o modo como os horários devem ser exportados.

Secção “Formatos de Horários”

É aqui que pode definir quais os horários que pretende exportar. Se o seu objetivo for por ex., exportar horários para os alunos, não irá exportar os horários dos professores.

Se clicar no botão à direita do tipo de elemento, abre-se uma janela onde pode escolher o tipo de formato de horário que pretende utilizar na exportação. O formato escolhido será visualizado em cada um dos botões.



Recomendamos que crie os seus próprios formatos de horários conforme o tipo de informação pretendida nos horários. Veja o manual do utilizador no capítulo "Visualizar horários" mais detalhes sobre criar formatos.

Nota:

Lembre-se que no modo horário existe a possibilidade de exportar os horários sem os dados das substituições ou permutas.

Atenção que a legenda é parte do horário e como tal será também exportada essa informação juntamente com os horários HTML.

Pode ativar/Desativar a legenda nos "Detalhes" da impressão. Pode encontrar esta opção na janela de impressão ou no separador "Texto comum" nas <Definições dos horários>.

Veja o capítulo [Notas adicionais](#) para mais informações sobre alterar um formato existente.

Vigilâncias de Intervalos

Além das informações nos horários e o tipo de formatos a exportar, com o módulo “Vigilâncias de Intervalos” pode também fazer uma exportação especial com as informações dos espaços da escola a vigiar por cada professor.

Pol. Valente - Polivalente Vigilâncias de intv. (06-11-2017 - 12-11-2017)

	Segunda	Terça	Quarta	Quinta	Sexta	Sábado
- 8:00						
8:45 - 8:55	P7	P7	P6	P5	P4	P9
9:40 - 9:50						
10:35 - 10:45						
11:30 - 11:40	P3	P1	P5	P8	P3	P3
12:25 - 12:35	P6	P2	P7	P3	P2	P1
13:20 - 13:30	P8	P9	P6	P10	P10	
14:15 - 14:25						

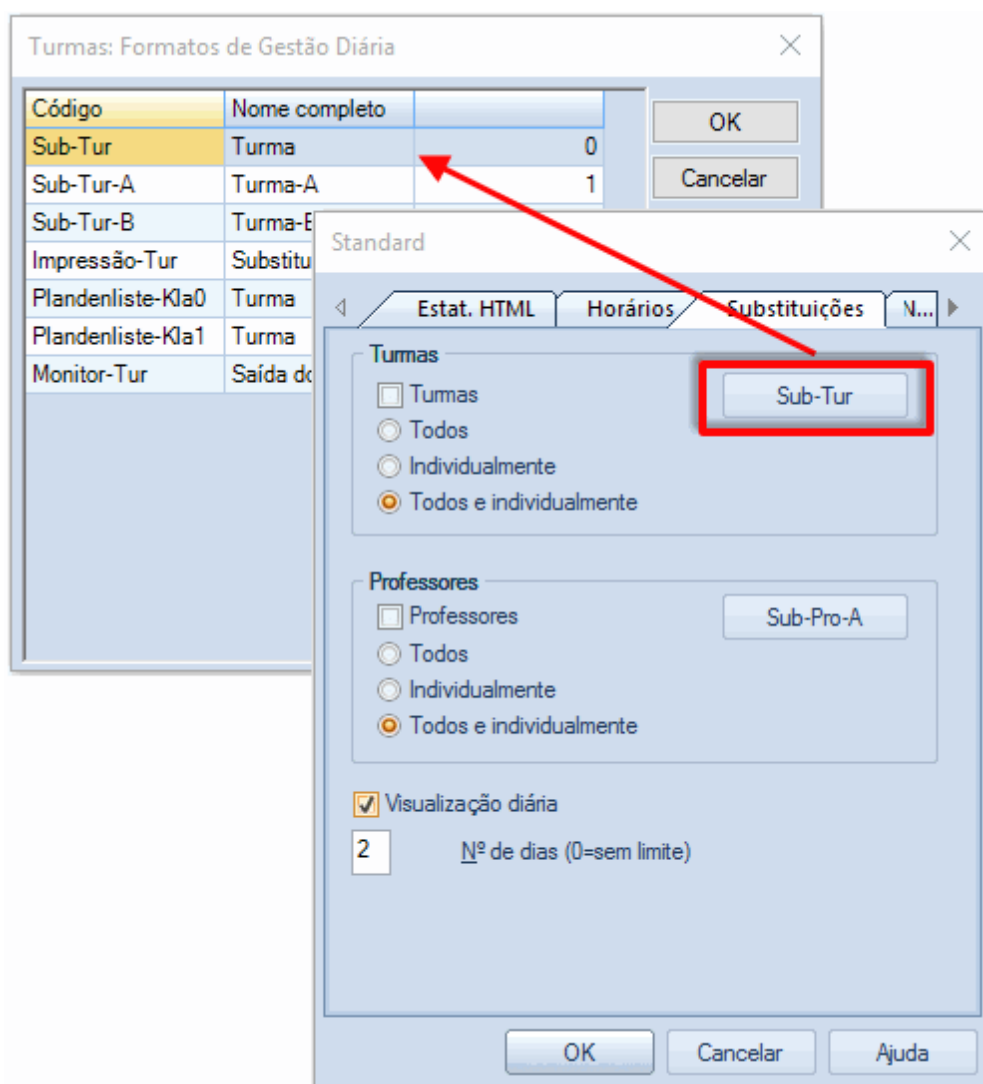
Horários com dados das alterações diárias

Se utilizar o módulo de substituições, todos os horários são exportados com as últimas informações. Contudo, pode desativar estas informações das substituições abrindo o módulo "Horário-Info" e desativar a opção "Horários com dados da Gestão Diária".

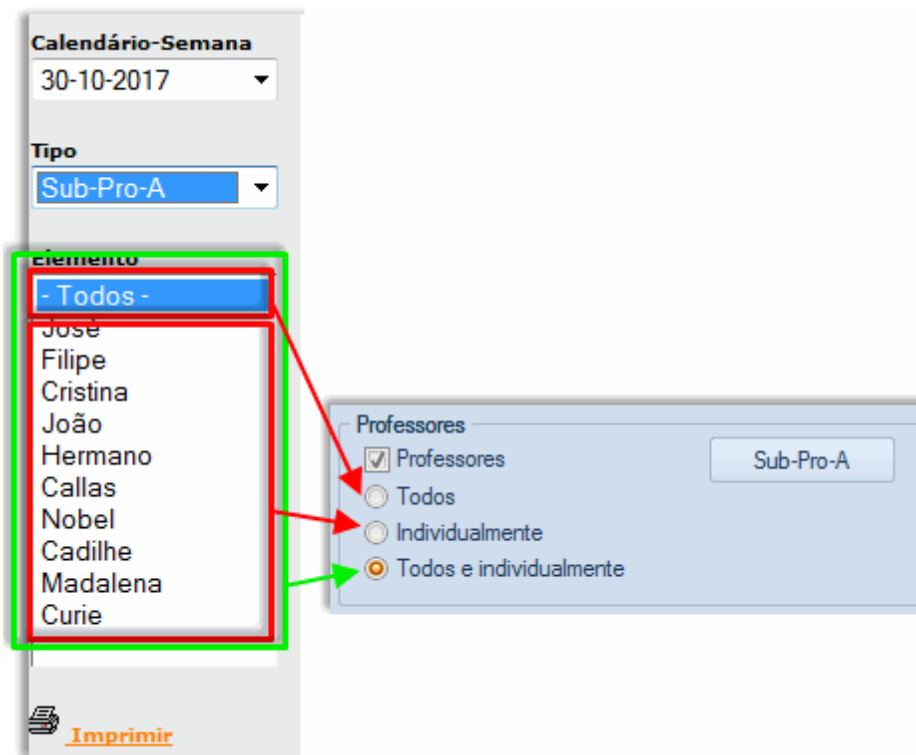
2.2.3 Separador "Substituições"

Além dos vários formatos de horários, pode, se tiver o módulo de "Substituições", exportar listas contendo as alterações dia-a-dia nos horários, por ex. se um professor estiver doente ou for em visita de estudo.

Tal como define o modo de [exportar horários](#), pode definir que tipo de substituições exportar por defeito (turmas, professores) e também definir em que formato pretende que a informação seja colocada.



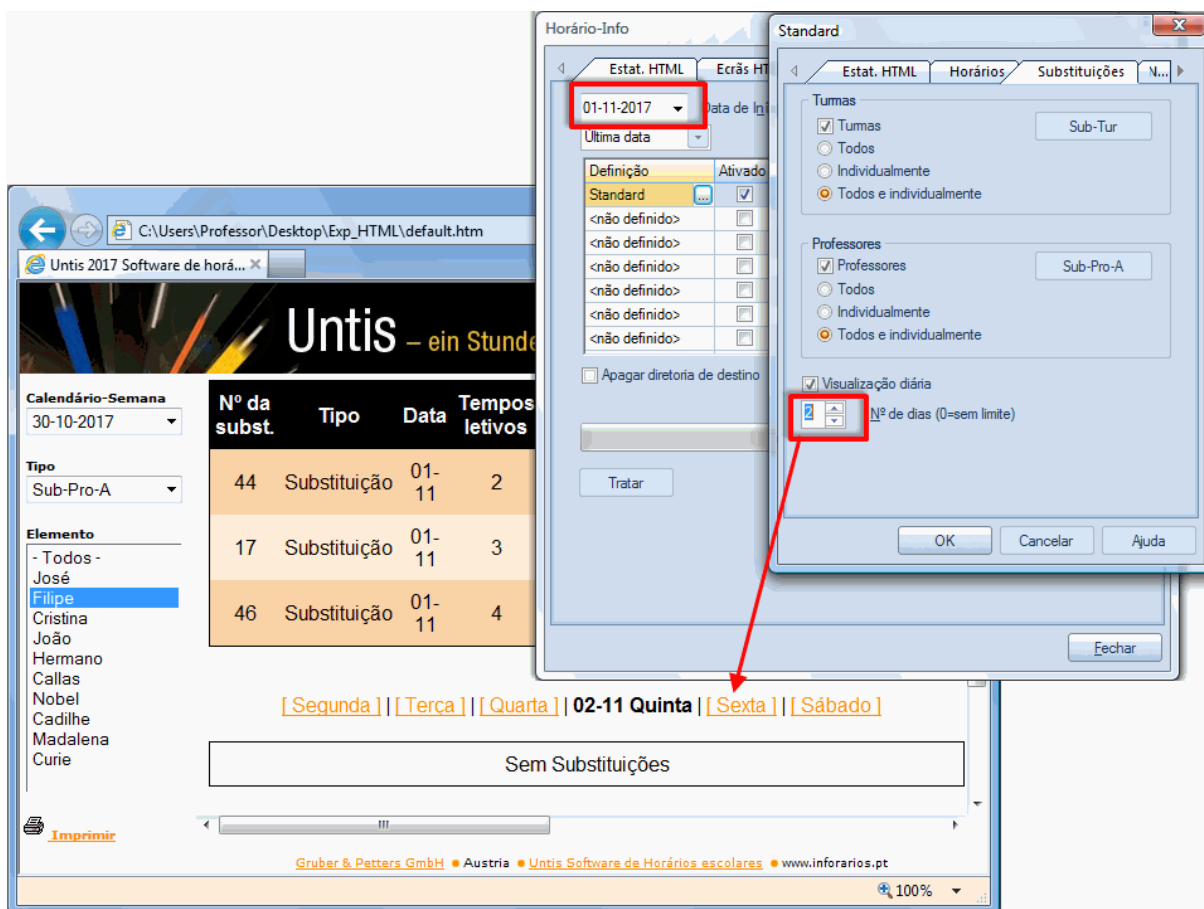
Pode inclusive especificar quer o que as listas devem conter em relação aos elementos seleccionados quer qual o elemento a ser exportado.



Número de dias

Normalmente as substituições não são feitas com uma semana de antecedência, mas sim com uns dias ou no próprio dia. O Untis permite-lhe escolher o número de dias de substituições na semana de exportação.

Para isso, ative a opção "Resumo diário" no separador "Substituições" e quantos dias devem ser exportados. Se introduzir 0 serão exportadas as substituições de toda a semana.



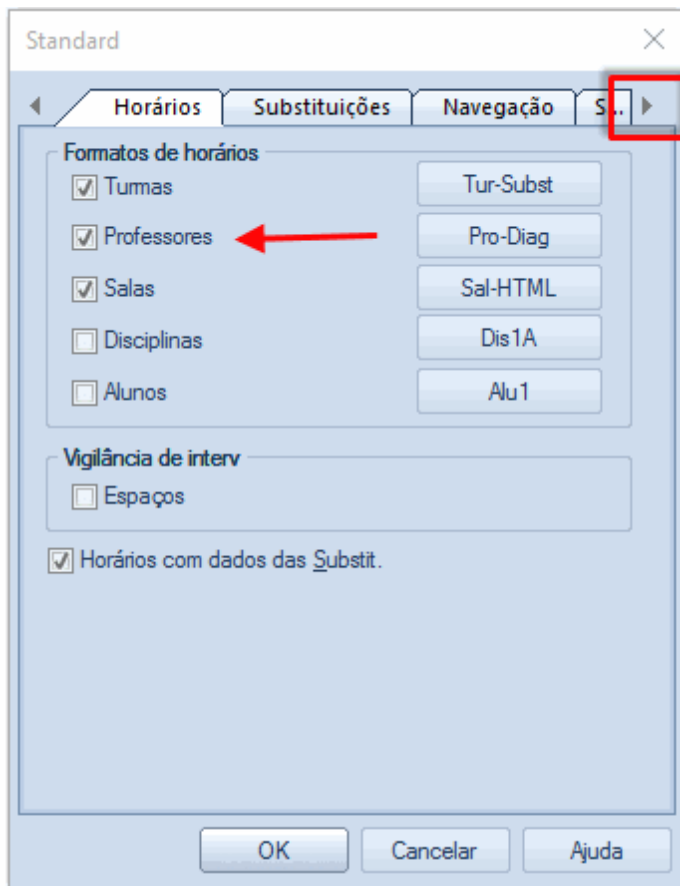
Dica: Exportar primeira semana

Se escolher por ex. uma quarta-feira como data de início e quiser exportar 4 dias, esses dias serão contados a partir de quarta-feira. Assim, segunda-feira e terça-feira também serão exportados.

2.2.4 Separador "Navegação"

Pode também influenciar a opção de criar automaticamente a barra de navegação. No separador "Navegação" através da opção "Lista de Elementos com nomes completos" pode especificar quais os elementos que devem ser exportados com nome completo e quais devem aparecer com códigos.

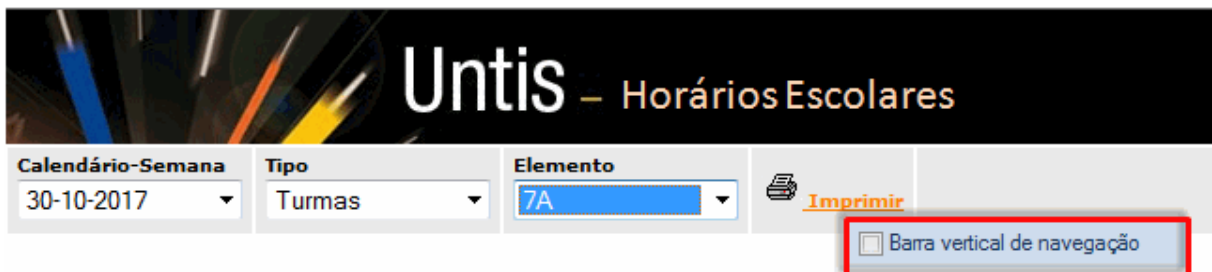
O separador "Navegação" está colocado à direita do separador de "Substituições" – clique simplesmente na seta direita.



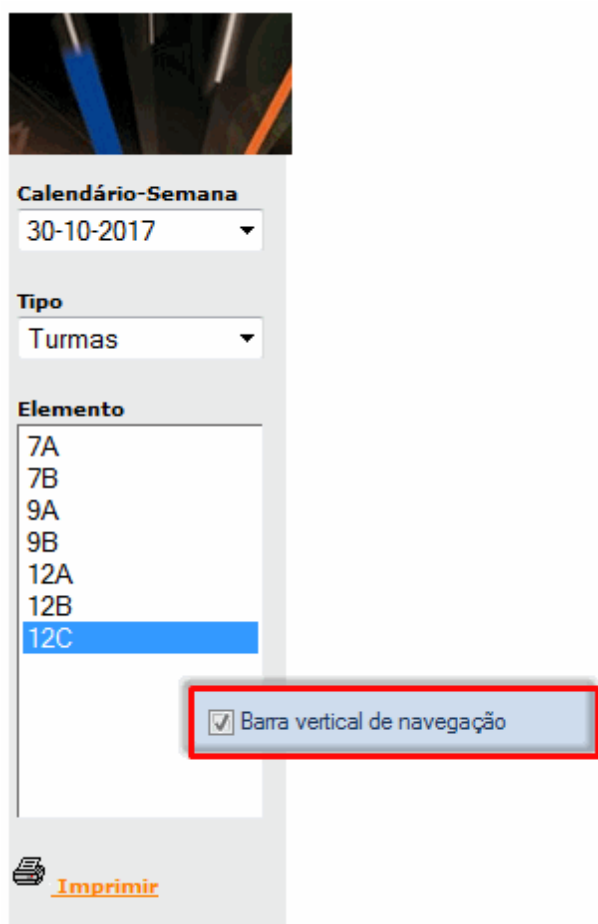
Isto é muito útil, por exemplo, se desejar exportar informação para os terminais dos professores e não utilizar, os códigos dos professores.

Barra de Navegação vertical

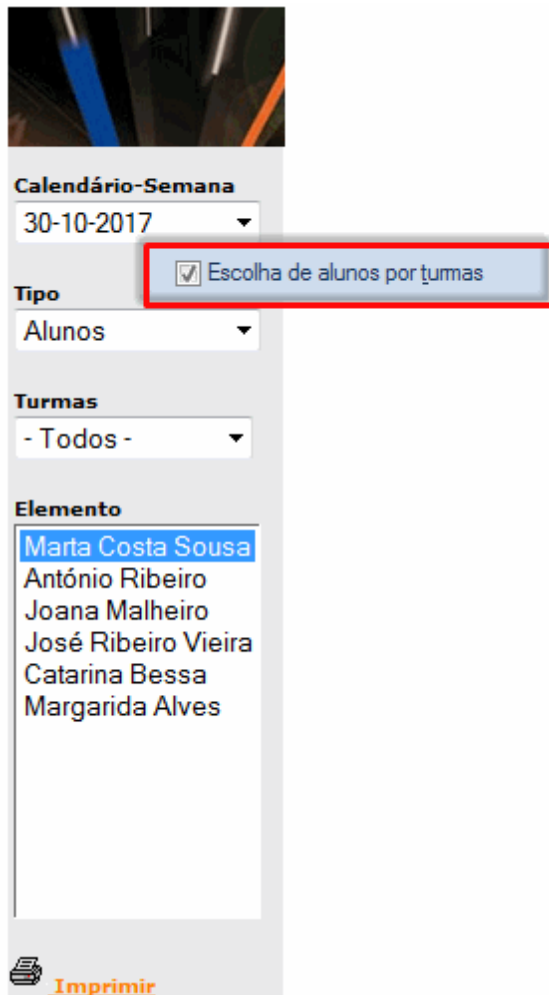
Por defeito, a barra de navegação é apresentada na horizontal na exportação Estat. HTML. Se seleccionar a opção de barra de navegação "Vertical", irá exportar a barra de navegação vertical.



Quando ativar a opção "Barra de navegação Vertical" pode ainda ajustar a largura. Para isso, utilize o campo "Largura da barra de navegação".



Se tiver o módulo "Cursos" ou "Horários-Alunos" pode utilizar a opção "Escolha de alunos por turma" para ter os alunos agrupados por turma.




Calendário-Semana
30-10-2017

Escolha de alunos por turmas

Tipo
Alunos

Turmas
- Todos -

Elemento
Marta Costa Sousa
António Ribeiro
Joana Malheiro
José Ribeiro Vieira
Catarina Bessa
Margarida Alves

 Imprimir

Proteção de Dados

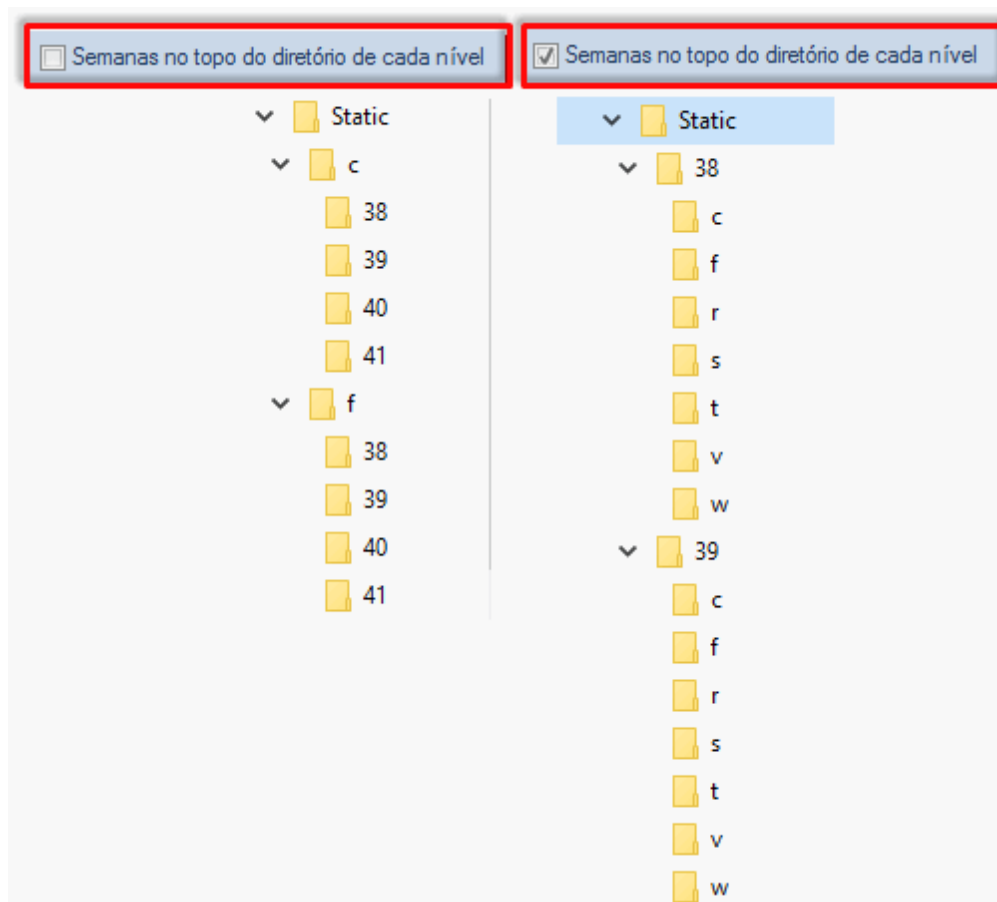
Em muitas escolas os dados têm de ser protegidos de utilizadores não autorizados, (por ex. os horários dos professores). Este requisito faz com que todos os dados precisem de password e para se poder ter acesso, têm de estar todos na mesma pasta.

Quando exportar os dados "Estat. HTML" para a pasta selecionada, o sistema automaticamente vai criar outras pastas dentro dessa. A opção "Semanas em cima na pasta de destino" pode ser utilizada para influenciar a estrutura dos dados exportados.

Se esta opção estiver ativa, uma sub-pasta irá ser criada para colocar os dados exportados para cada semana. O nome da pasta é igual ao número da semana em questão. Esta pasta (semana) contém outras pastas com o nome C (horários de turmas), F (horários de disciplinas), G (listas de substituições), R (horários de salas), S (horários de alunos), T (horários de professores), V (listas de substituições para professores) e W (substituições para as turmas).

Se esta opção não estiver ativa, todos os elementos serão colocados na parte de cima da pasta e na parte de baixo os números das semanas.

A figura seguinte torna esta diferença clara:

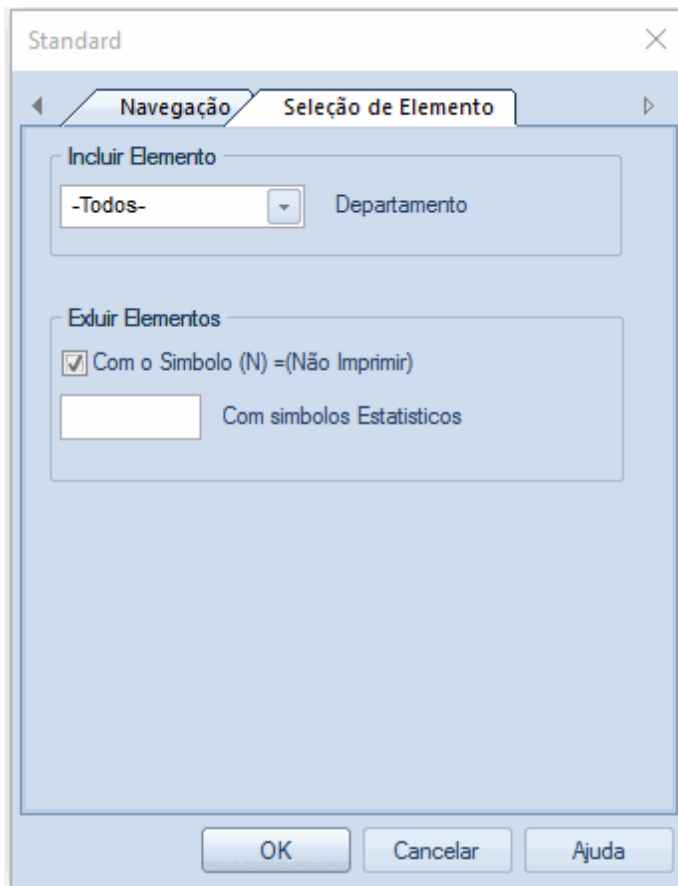


O modo como uma pasta (com sub-pastas) pode ser protegida com password depende muito do sistema operativo e do servidor web utilizado. Se tiver alguma questão sobre este assunto, contacte o seu administrador de internet.

2.2.5 Separador "Seleção de Elemento"

Pode limitar o que é exportado se utilizar o separador "Seleção de Elemento".

Na opção "Incluir Elementos" pode restringir a exportação a determinados departamentos, enquanto que a opção em baixo pode ser utilizada para excluir elementos com um determinado símbolo.



2.3 Exportar ecrã HTML

Numa escola onde há muita gente nem sempre existe um computador com teclado e rato disponível para todos consultarem os horários e as alterações diárias. A solução é um monitor de informações como nos aeroportos em que não é necessário absolutamente nenhuma intervenção manual.

**Nota:**

Esta imagem foi gentilmente cedida por uma escola e mostra os horários-info integrados noutros programas.

Com a exportação dos Horários-Info para um ecrã tem a possibilidade de exportar este tipo de formatos de listas de alterações diárias em HTML, para disponibilizar a informação desejada aos alunos em vários terminais.

Com este tipo de exportação, as páginas passam automaticamente sem ser necessário qualquer outro dispositivo.

A secção seguinte descreve como utilizar este tipo de exportação, incluindo todas as configurações.

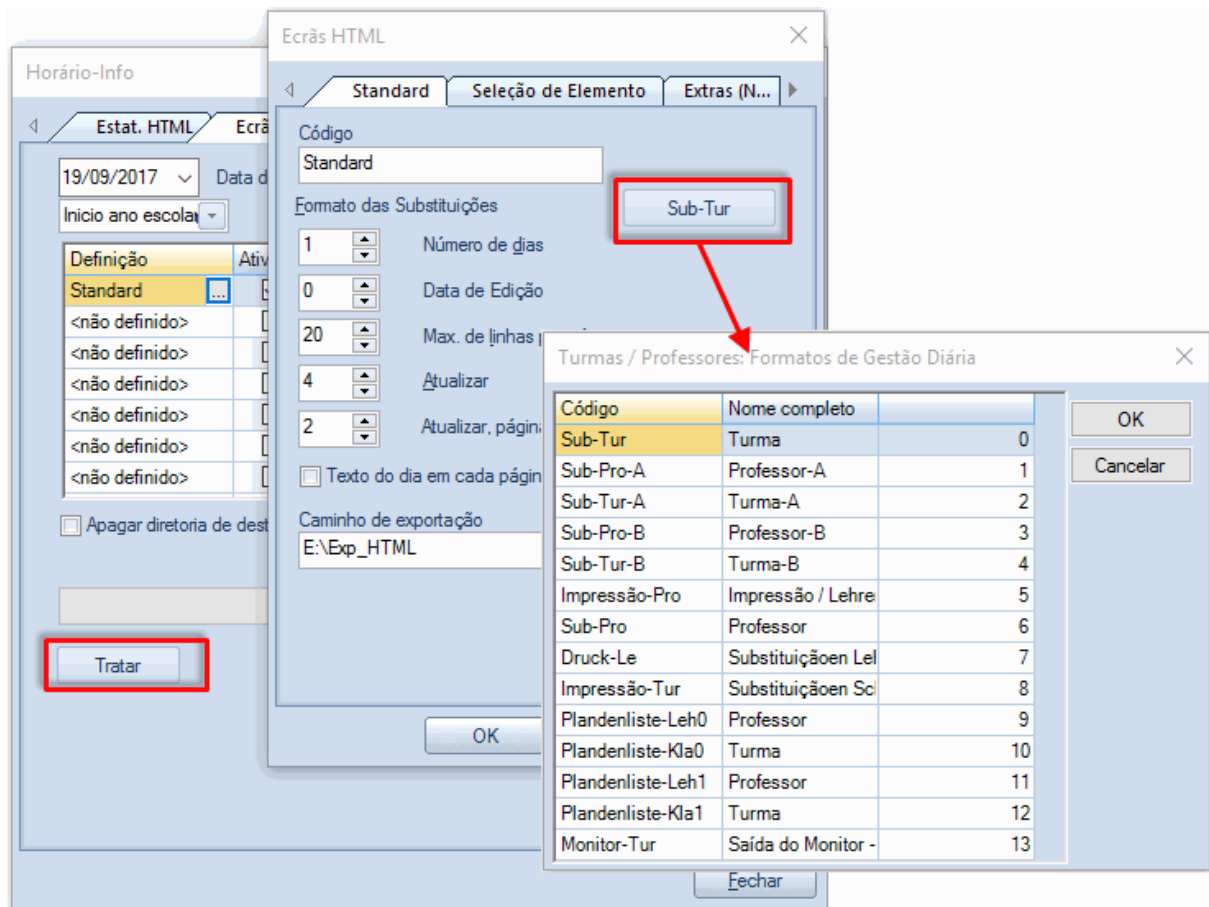
2.3.1 Configurações "Ecrã HTML"

Tal como a exportação [Estat. HTML](#) aqui também tem a possibilidade de guardar diferentes configurações com diferentes nomes. Veja a secção [Horários-Info](#) para mais informações.

Após seleccionar uma das configurações de exportação e clicar no botão <Tratar> irá abrir-se uma janela onde pode fazer todas as configurações para a exportação em Ecrã.

Dê a todas as exportações um nome sugestivo (por ex. "Vig. Intervalos") utilizando o campo 'Nome'.

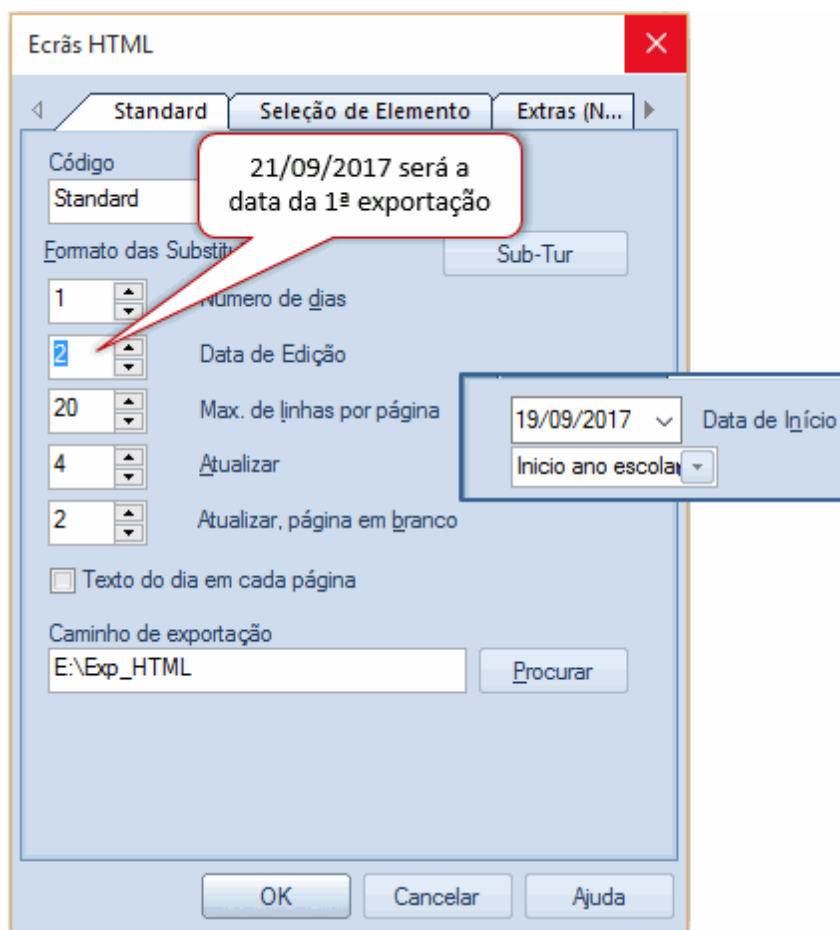
Através do botão "Sub-Tur" pode seleccionar os formatos de substituições utilizados no módulo de substituições para exportar as listagens. O botão tem o nome do formato escolhido.



Dados

Por defeito, o Untis exporta os dados de substituições para a data definida como [Data de início](#) na janela de [Horários-Info](#). Contudo, se várias configurações de exportações forem guardadas convém colocar com datas diferentes, por ex. um ecrã mostrar as substituições para hoje e outro as substituições para amanhã.

Utilize o campo "Data de trabalho (dias após a data de início)" para indicar qual data deverá ser um primeiro dia exportado nesta configuração. Se definiu, por ex., 22 de Setembro como data de início e introduzir 2 no campo do número de dias, então a exportação irá começar a 24 de Setembro.



Além disto, pode utilizar o campo "Nº de Dias" para especificar quantos dias a exportação deverá conter.

2.3.2 Dividir ecrã e texto

Pode visualizar diferentes tipos de informação no mesmo ecrã. Por ex. a metade esquerda do ecrã pode apresentar os dados das substituições para hoje, enquanto a metade direita apresenta já os dados das substituições para amanhã. As configurações necessárias são realizadas no separador "Especial".

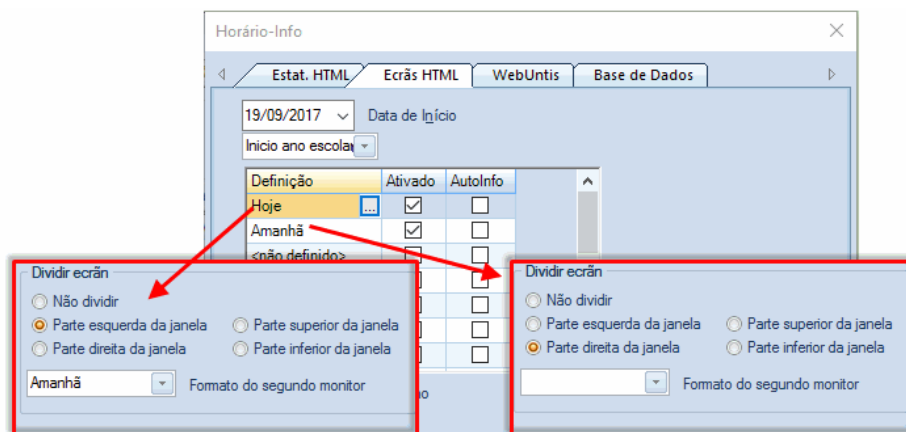
O exemplo mostra duas opções de configuração: "Hoje" e "Amanhã".

A exportação para "Hoje" é para um dia - o dia em que faz a exportação. A exportação para "Amanhã" também apresenta um dia, o dia seguinte ao do dia da exportação.

A exportação para "Hoje" é apresentada na metade esquerda do ecrã. O segundo formato de ecrã, "Amanhã", é utilizado para apresentar a exportação de dados para "Amanhã" na metade direita do ecrã. Não existe um segundo ecrã neste caso.

Nota:

Atenção que o formato de ecrã "Amanhã" não está ativo na figura. Todas as configurações foram feitas para o formato "Hoje". Se "Amanhã" estivesse ativo, também seria exportado além da divisão do ecrã, o que iria sobrepor a informação com o formato principal "Hoje".



19/9/2017 Terça

Nº da subst.	Tipo	Data	Tempos letivos	(Disciplina)	Disciplina
1	Substituição	19/9	1 - 2	Mat	Mat
3	Substituição	19/9	4	FIS	FIS
4	Cancelada	19/9	5	Mat	---

Untis Software (Inforarios Software, Lda)

20/9/2017 Quarta

Nº da subst.	Tipo	Data	Tempos letivos	(Disciplina)	Disciplina
5	Substituição	20/9	1	EDFM	EDFM
6	Substituição	20/9	2	EDFM	EDFM
7	Substituição	20/9	3	Mat	Mat
8	Substituição	20/9	4	Mat	Mat

Texto a Passar

Se desejar apresentar informações adicionais aos dados das substituições, utilize as configurações na secção de "Texto a Passar", no separador "Extras" (Novas).

19/9/2017 Terça

Nº da subst.	Tipo	Data	Tempos letivos	(Disciplina)	Disciplina
1	Substituição	19/9	1 - 2	Mat	
3	Substituição	19/9	4	FIS	
4	Cancelada	19/9	5	Mat	---

Untis Software (Inforarios Software, Lda)
[Untis Software de Horários escolares](#)

Com texto 'A Passar'

Sem texto 'A Passar'

Com Texto 'A Passar' em cima

Com Texto 'A Passar' em baixo

Conteúdo

Atividade República de jovens dia 19/9: As aulas terminam às 14:30h

20/9/2017 Quarta

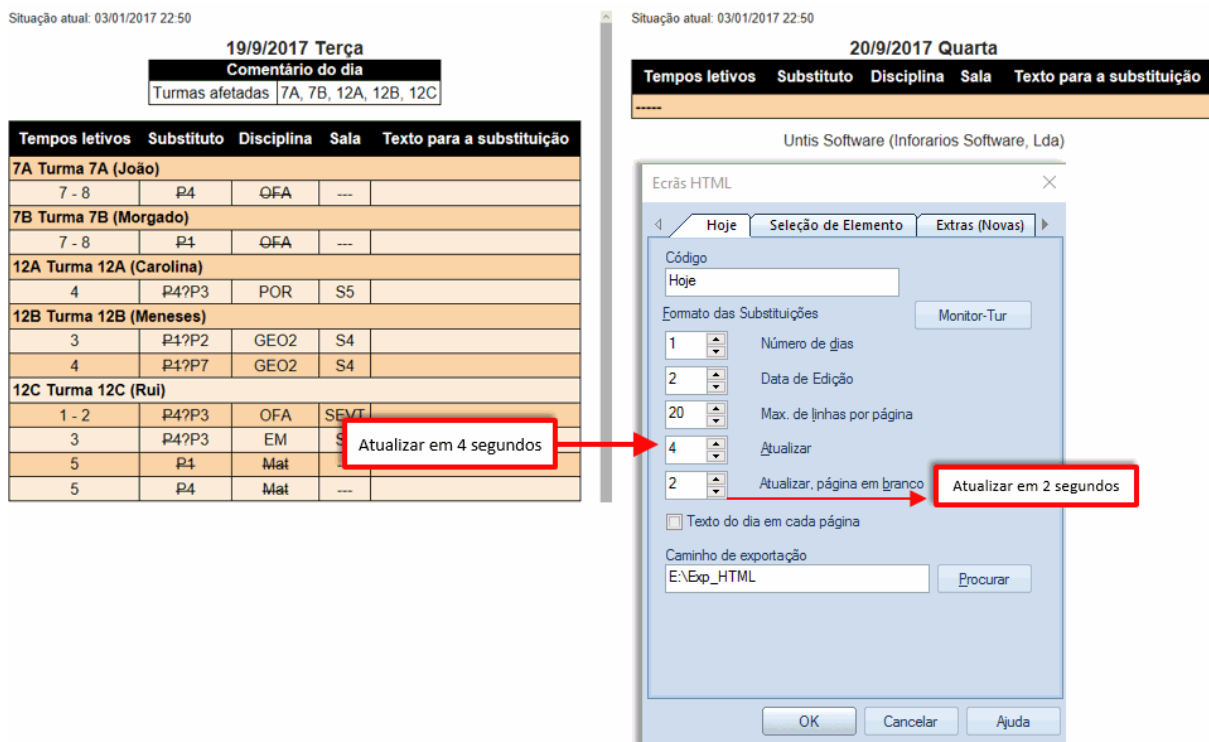
Nº da subst.	Tipo	Data	Tempos letivos	(Disciplina)	Disciplina
6	Substituição	20/9	1	EDFM	EDFM
7	Substituição	20/9	2	EDFM	EDFM
8	Substituição	20/9	3	Mat	Mat
	Substituição	20/9	4	Mat	Mat

Untis Software (Inforarios Software, Lda)

Atividade República de jovens dia 19/9: As aulas terminam às 14:30h

2.3.3 Atualização

Conforme referido anteriormente as páginas HTML rodam automaticamente. Utilize os campos "Atualizar [seg]" e "Atualizar (páginas em branco) [seg]" para indicar quanto tempo dura a apresentação das páginas com e sem informações.



Texto do dia

Por defeito os textos diários (que podem também ser introduzidos nas substituições em qualquer data desejada) são apresentados na primeira página para cada data. Utilize a opção "Texto do dia em cada página" para especificar que estes textos devem aparecer em cada página.

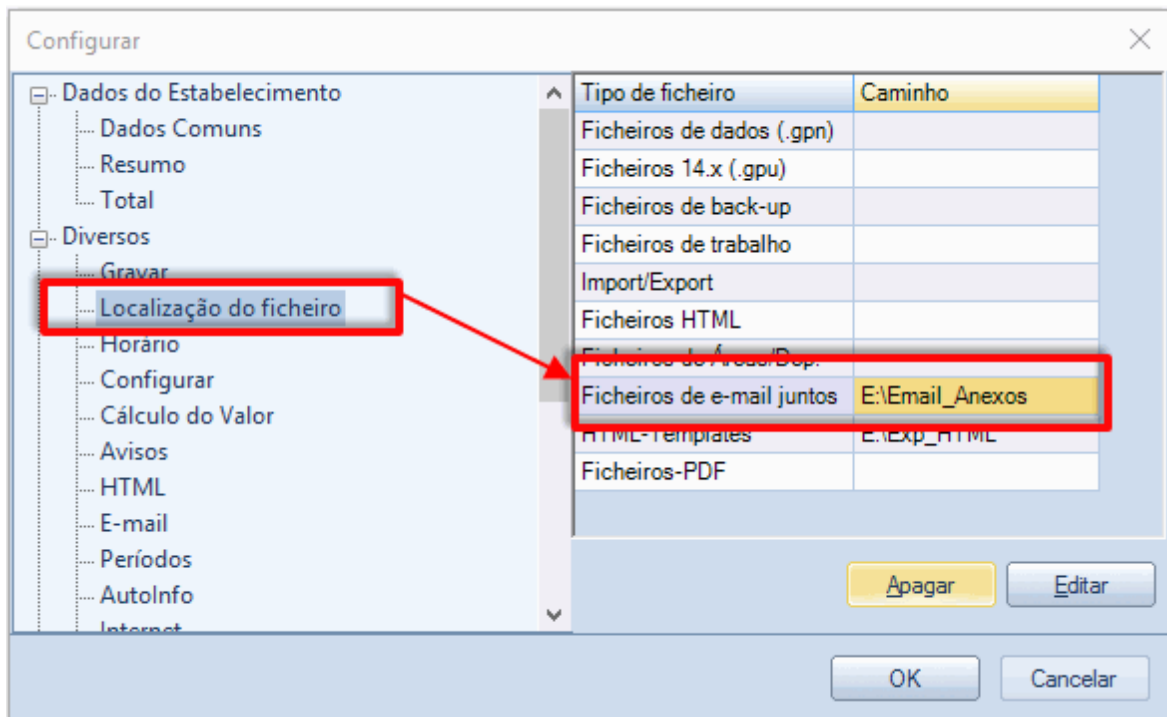
Exportar

Após definir a pasta de exportação e confirmar com <OK> pode iniciar a exportação das páginas HTML conforme configurou, clicando no botão <Exportar>. Os ficheiros HTML são preparados e enviados em sequência, numerados e com nome subst_NNN.htm (Onde NNN representa 001, 002, ...).

2.3.4 Integrar outros ficheiros HTML

Por vezes é necessário acrescentar alguma informação adicional em ficheiros HTML, ou seja, por exemplo, a divulgação de um evento a apresentar numa das páginas. Para isso, proceda da seguinte forma:

- 1.) No menu "Configurações | Diversos" indique o caminho no separador "Localização do Ficheiro" no campo "Ficheiros HTML".



2.) No caminho indicado em 1), crie uma pasta adicional com o nome "info_monitor" e copie todas as páginas HTML que quiser (terminadas em *.htm ou *.html) para ela. Estes ficheiros adicionais têm de ser válidos, têm de ser páginas HTML e não devem conter a tag <meta http-equiv="refresh"...>.

Dica: Ficheiros anexos: configuração

Por exemplo, se criou páginas adicionais chamada "Eventos desportivos" e outra chamada "Secretaria" e quiser apenas exportar os ficheiros de "Eventos Desportivos", deve criar uma outra pasta chamada "Eventos Desportivos" dentro da pasta criada em 2) e copie os dados para dentro dela.

Quando exportar, os dados serão automaticamente integrados sequencialmente, no ecrã.

Untis 2017

Test school DEMO For demo and test only
Timetable 2017/2018 Valid from: 10 October

Status: 19.07.2016 11:04

26.9.2017 Tuesday

Subst. No.	Type	Date	Period	(Subject)	Subject (Teach)	
10	Substitution	26.9.	3	PH1	PH1	New
14	Substitution	26.9.	3	H1	H1	Cel
11	Substitution	26.9.	4	it1	it1	New
13	Substitution	26.9.	4	eth1	eth1	Aris
12	Cancelled	26.9.	8	h1	---	Her

Gruber&PettersSoftware
[Untis Timetabling Software](#)

25.9.2017 Monday

News of the day
Affected classes | 12, 13

Period	Substitute	Subject	Room	Substitution text
12 Year 12				
4	Cer	H1		
13 Year 13				
4	New	PH1	rph	
8	Hero	h4	---	

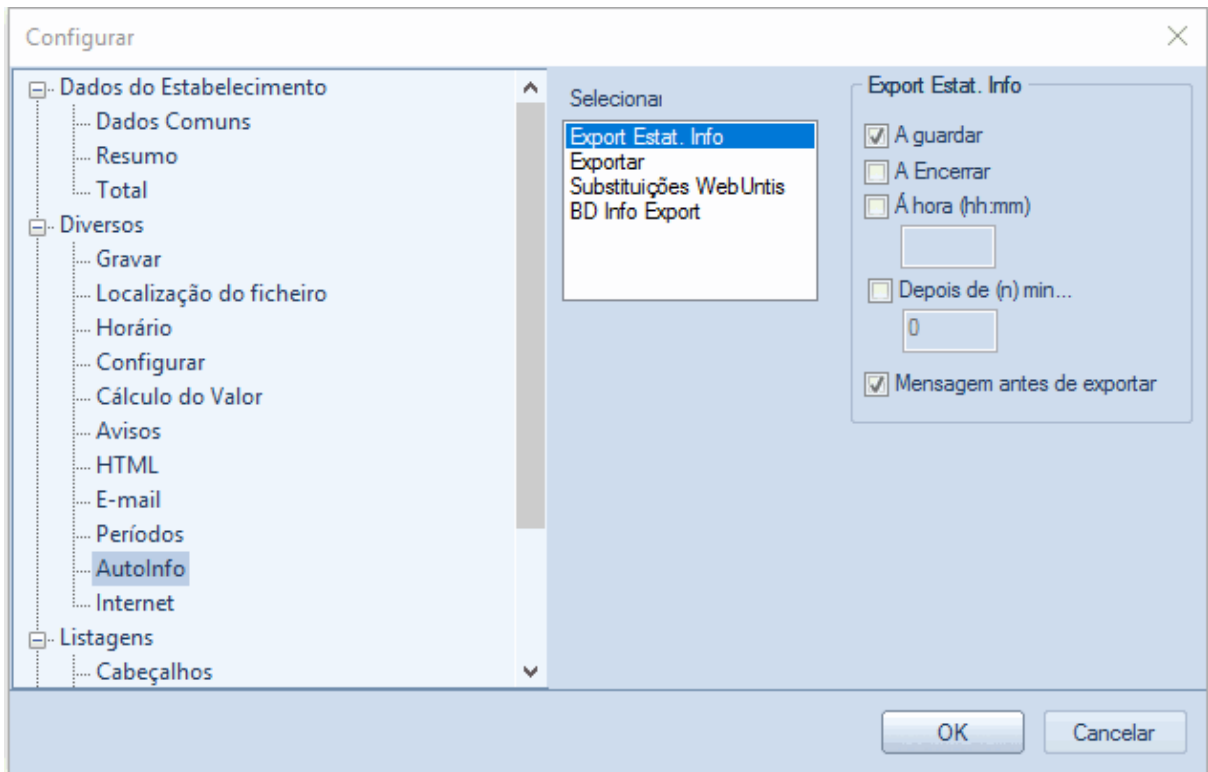
Gruber&PettersSoftware
[Untis Timetabling Software](#)

Public Viewing!!
Today at 9pm
at the Sport Hall!

Dica: Indicar a sequência destes ficheiros adicionais
Se deseja inserir vários ficheiros numa determinada sequência, dê às páginas HTML sequências numeradas, ex. File_01.htm, File_02.htm, ...

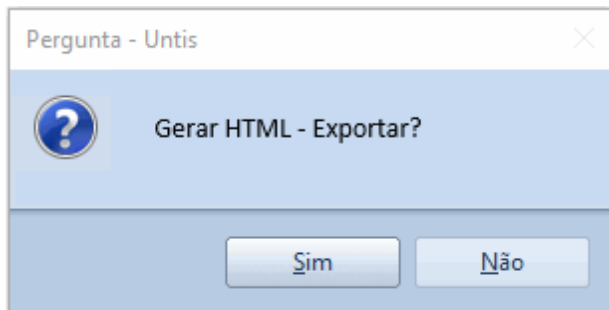
2.4 Export autom. Estat. HTML & Ecrã HTML

A exportação de “Estat. HTML” e “Ecrã HTML” pode ser acionada automaticamente quando determinados eventos ocorrem regularmente. Para isto, vá ao menu “Configurações | Diversos” no separador “AutolInfo”.



Utilize as várias opções, para definir quando é que a exportação deve ser feita, quando o ficheiro for guardado ou fechado, a determinadas horas ou depois de determinados minutos (começando a partir da hora do sistema).

Ativando a opção “Mensagem antes de exportar” irá aparecer uma janela de aviso antes da exportação.



3 Enviar horários por E-Mail

Esta opção permite-lhe enviar aos professores (e se necessário aos alunos) os horários alterados ou de início do ano letivo. Para isso o Untis utiliza um programa de email já instalado no seu computador ou um servidor de email que possa ser utilizado na internet. Cada professor ou aluno apenas recebe o seu horário.

3.1 Configurações E-Mail

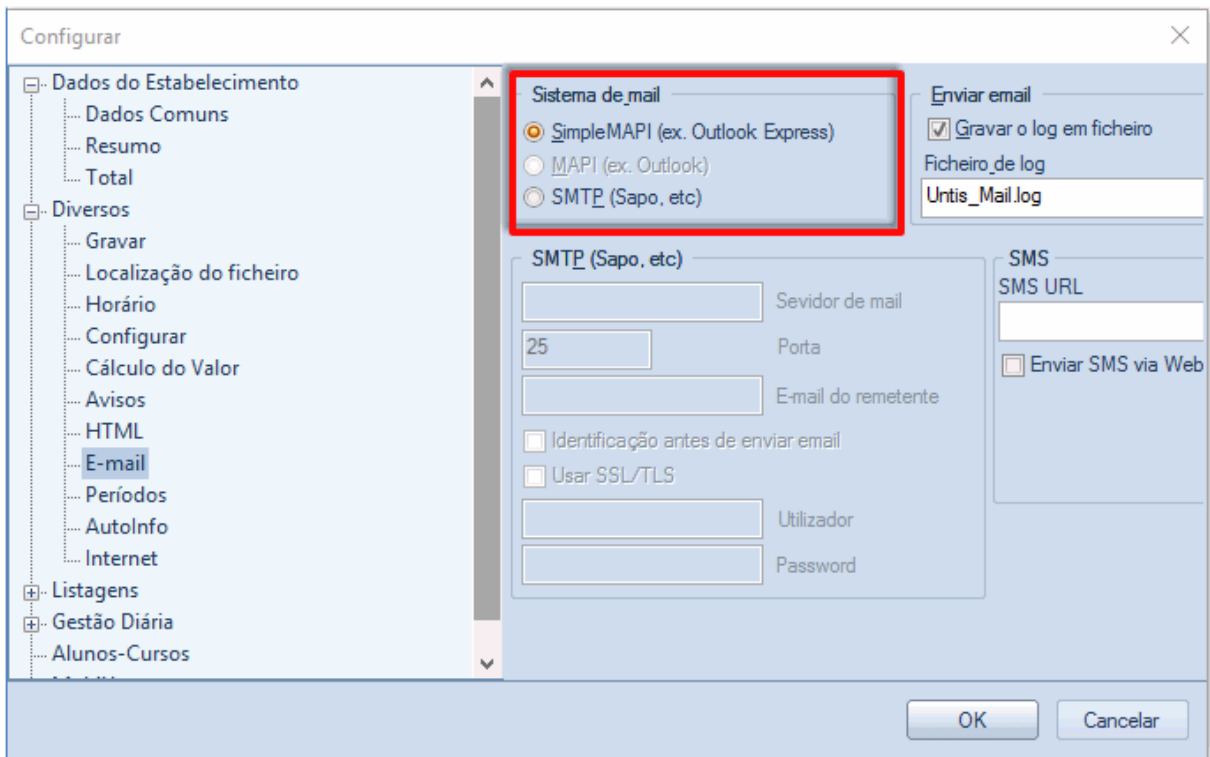
O endereço de email de professores ou alunos deve ser previamente introduzido no campo email no respetivo elemento do menu DADOS BASE.

Código	Nome Completo	Sala	Furos (P)	TL por di	Interv. Alm	BI/Nº Processo	E-mail
P1	José		0-3	2-6	1-2	675	gauss@teacheremail.org
P2	Filipe		0-1	4-6	1-2	987	new@teacheremail.org
P3	Cristina		0-1	4-7	1-2	70	mminforarios@gmail.com
P4	João		0-1	4-6	1-3	890	
P5	Hermano		0-1	4-6	1-2	1239	
P6	Callas		0-1	4-6	1-2	1109	arist@teacheremail.org
P7	Nobel		0-1	4-6	1-2	978	nobel@teacheremail.org
P8	Cadilhe		0-1	4-7	1-3	435	
P9	Madalena		0-1	4-7	1-2	876	

As configurações base para o envio dos emails podem ser encontradas no separador “E-Mail” no menu “Configurações | Diversos | Email”.

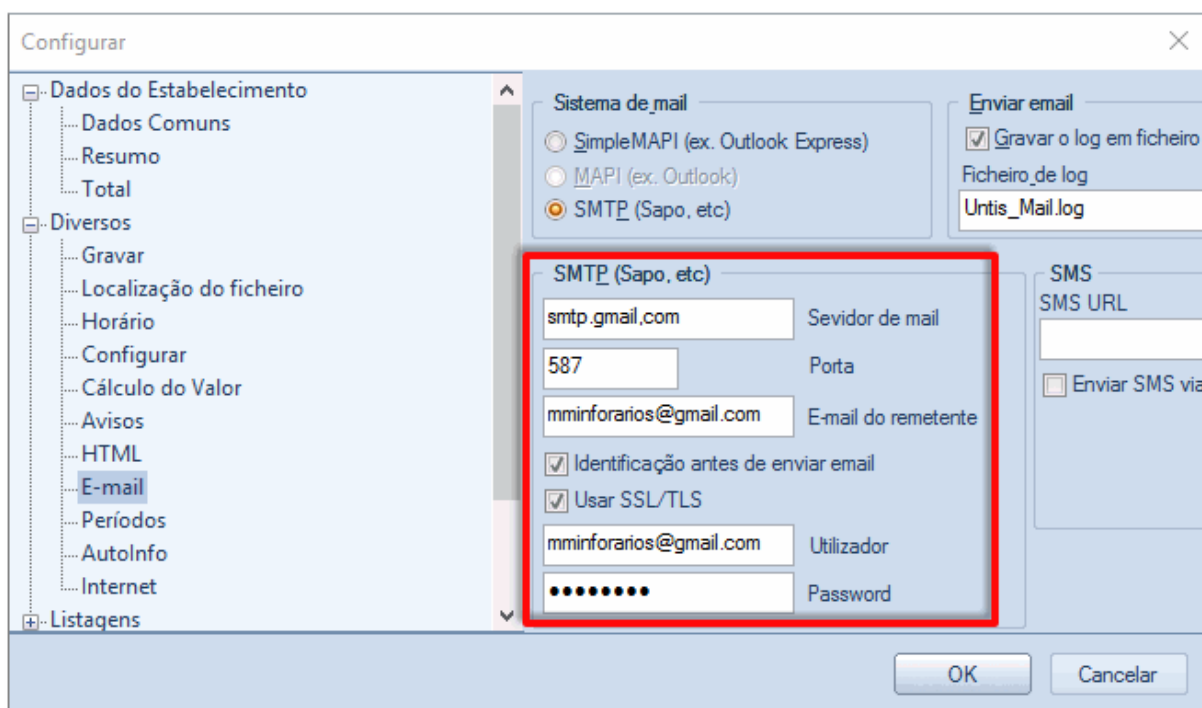
Se no computador onde tem o Untis já utilizat uma aplicação para envio de emails, como por ex. o Outlook Express ou o Outlook, enviar emails do Untis é como habitualmente sem ser necessário qualquer outra configuração adicional, uma vez que o Untis ativa automaticamente esse sistema de email.

Neste caso, irá ver emails como habitualmente na pasta de enviados do seu programa de email. O Untis suporta ambos os interfaces MAPI (ex. para o Microsoft Outlook) e Simple MAPI (ex. Microsoft Outlook Express).

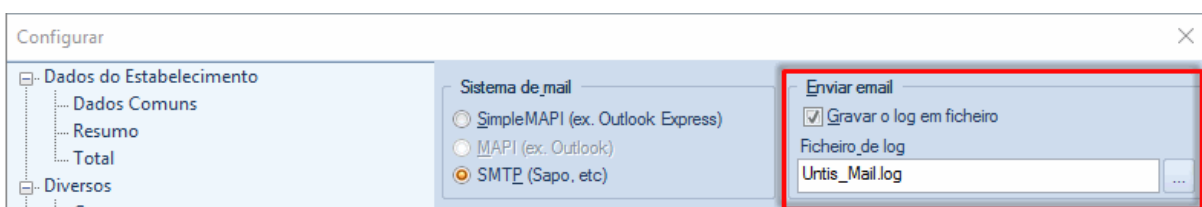


Para o Untis conseguir enviar os emails, precisa de suportar um destes email interfaces de envio. O Untis suporta os dois tipos de interfaces MAPI (por ex. para Microsoft Outlook) e o simples MAPI (por ex. para Microsoft Outlook Express). O Untis deve ser também definido nas suas configurações do sistema como uma aplicação de email standard (Pode encontrar esta configuração no Windows 7 em "Iniciar | Programas Predefinidos").

Se tiver o seu próprio servidor de email, pode continuar a utilizar o Untis para enviar emails. Neste caso, deve seleccionar a configuração SMTP e adicionar o nome (ou o IP address) do servidor de email que tem acesso para, por ex., mail.minha-escola.com e um endereço de email correspondente (por ex. ce@minha-escola.com). Selecione SMTP como sistema de email e depois introduza os requisitos de autenticação ao servidor. Se o seu servidor exigir Autenticação antes de enviar pode inserir neste separador o nome de utilizador e a password.



Ativando a opção "Gravar o log em ficheiro" faz com que o Untis escreva uma linha com os dados mais importantes para cada email enviado no ficheiro log. Em sistemas mais modernos (posteriores ao Windows XP) como por ex. o Windows 7, o Untis cria o ficheiro log por defeito com o nome "untis.mail.log", guardado na pasta C:\Documents and Settings\\Application Data \Untis. <utilizador> é o seu nome no sistema. Em sistemas operativos mais antigos poderá encontrar o ficheiro untis_mail.log" na pasta do Untis.



Dica: Abrindo o ficheiro log

Clique no cabeçalho "Ficheiro Log" para abrir o ficheiro rapidamente.

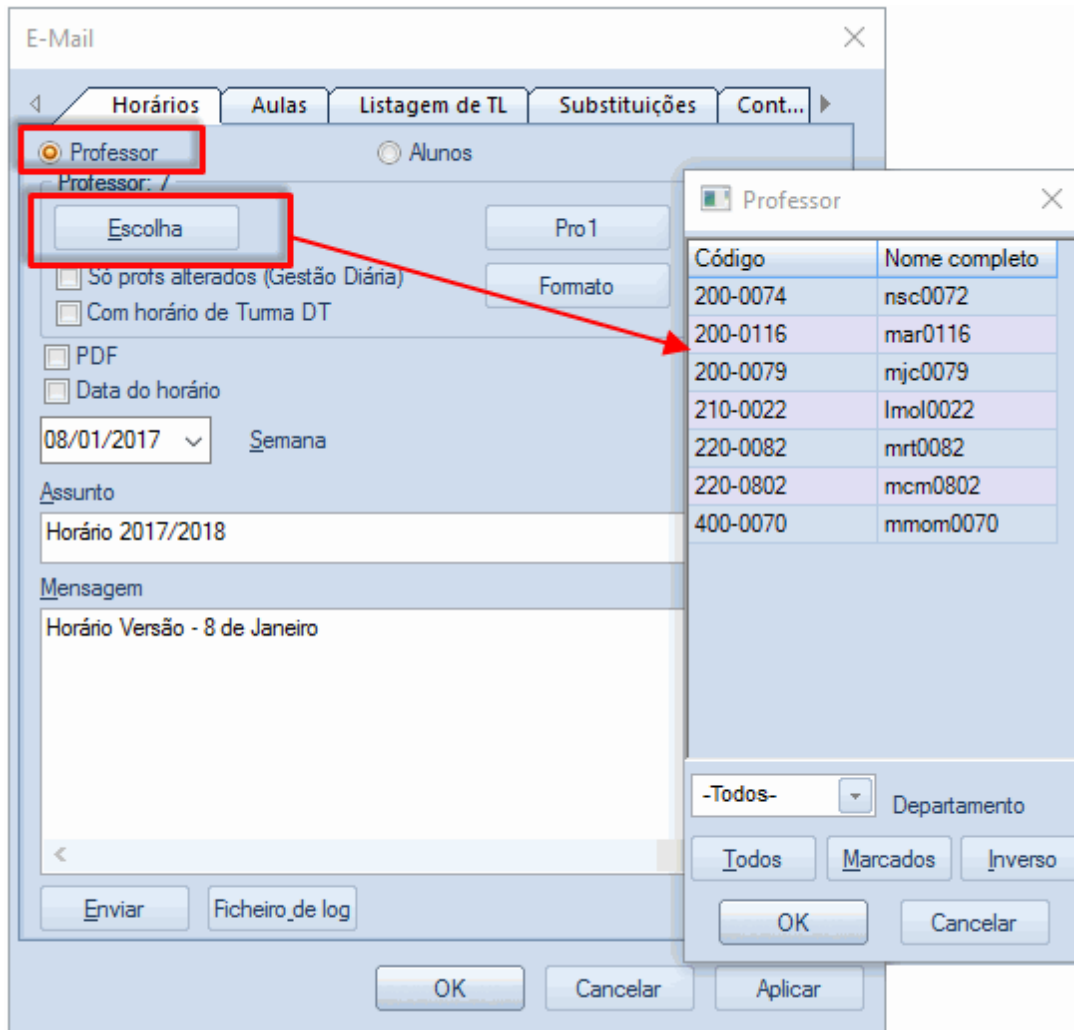
3.2 Enviar E-Mails

Para enviar emails aceder no menu "Ficheiro | Enviar por email..." ou através do botão <Enviar por email...> na barra de ferramentas. Se este botão não estiver ativo, pode ativá-lo na barra de ferramentas com o botão direito do rato "Horário-Info".

Pode escolher para quem deseja enviar emails, distribuição de serviço de cada professor, listas de substituições, etc.

3.2.1 Envio de Horários por Email

Na janela de "E-Mail" , pode seleccionar os destinatários (professores ou alunos) a quem deseja enviar emails através do botão <Selecionar>.



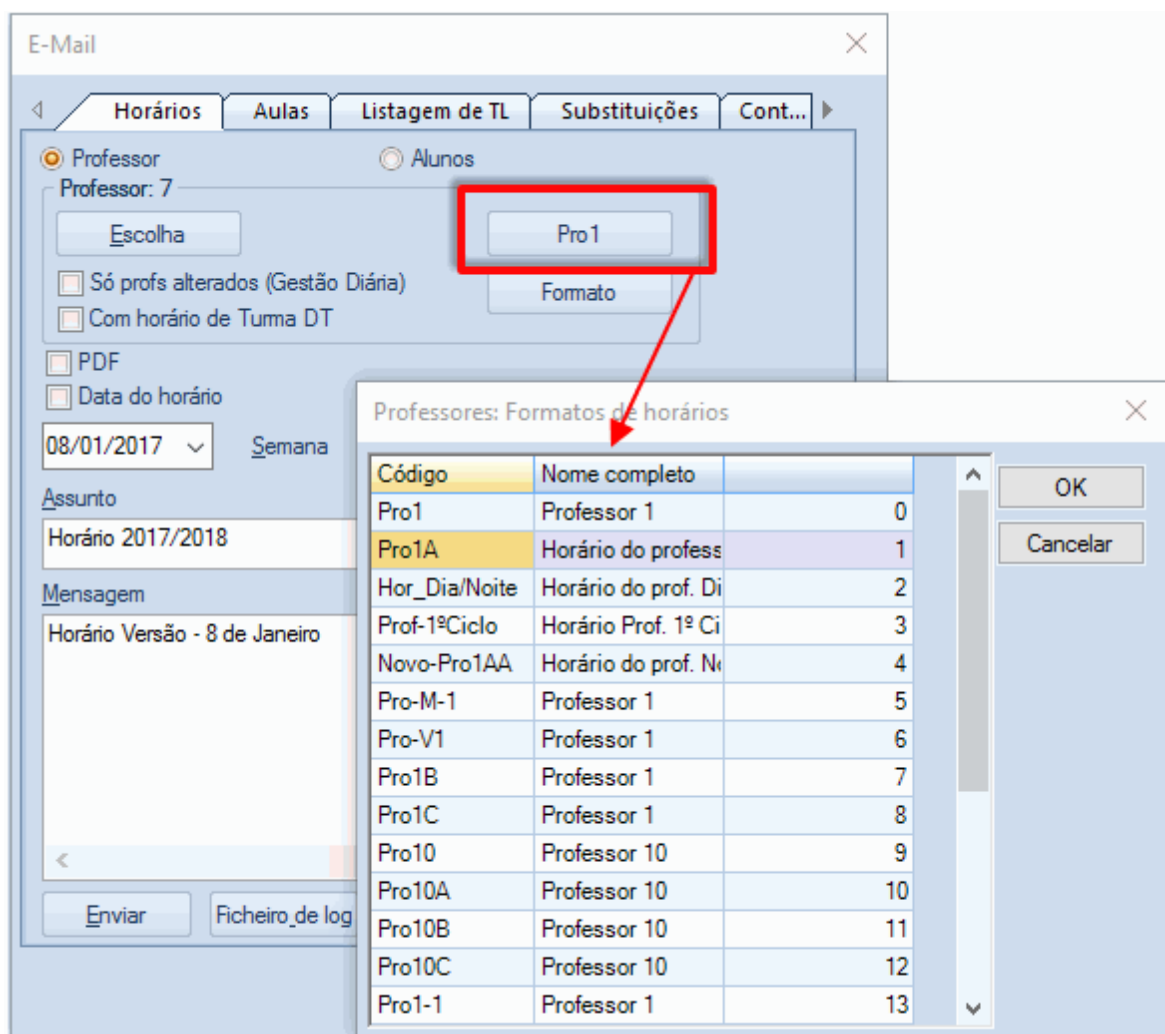
Atenção:

Esta lista apenas apresenta os professores ou os alunos a quem foi introduzido o endereço de email nos DADOS BASE.

Pode enviar juntamente com os horários dos respetivos professores o horário da turma em que são diretores de turma, ativando para isso "Enviar horário de turma". Para isso deve introduzir no menu "Turmas | Dados Base", o nome do "Diretor de turma".

Tal como a exportação dos horários em HTML, também aqui pode indicar qual o formato de horário que pretende enviar por email. Clique no botão à direita de <Escolha> e escolha um formato de horário da

lista apresentada. O formato escolhido é apresentado no próprio botão.



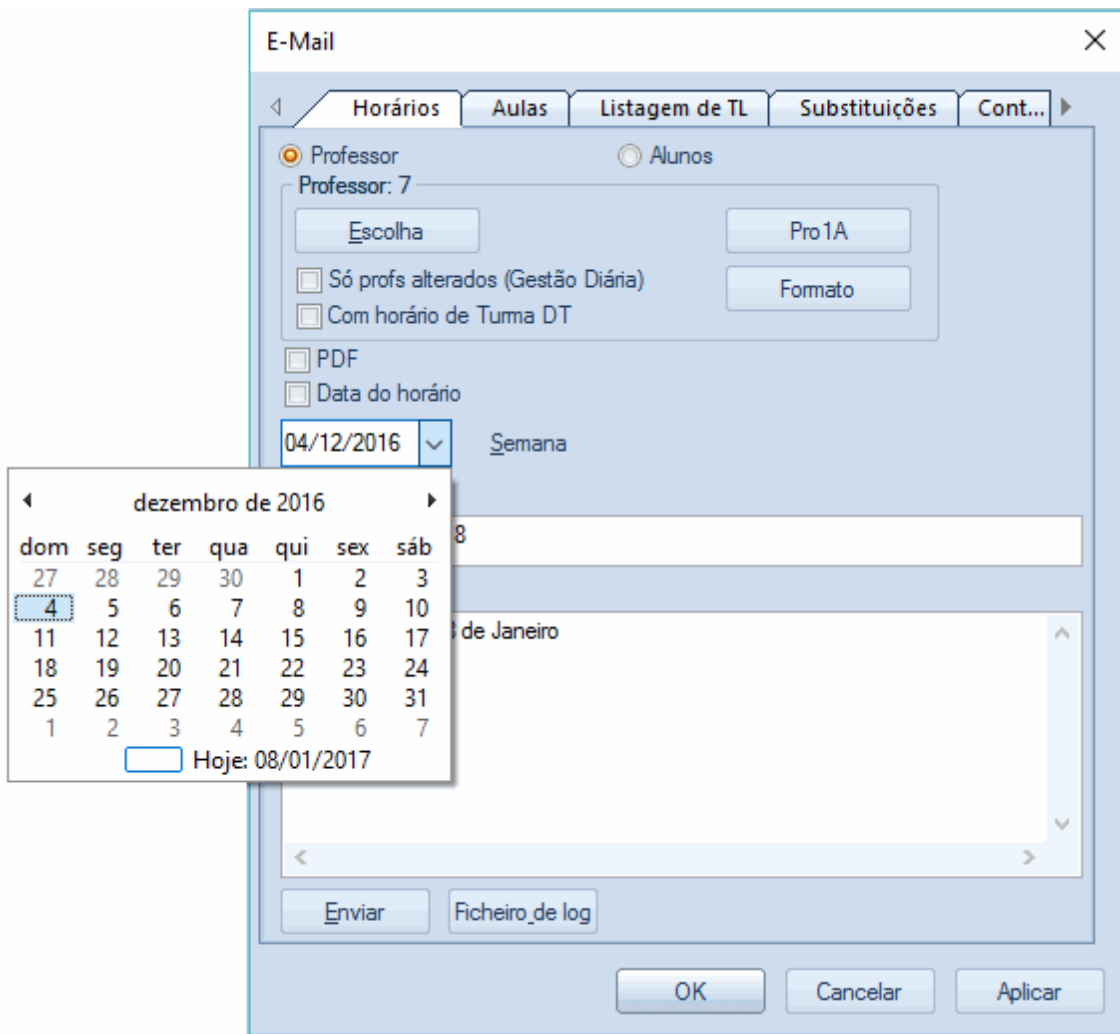
O segundo botão (na imagem com o nome <Formato>) serve para selecionar o tipo de formato de horário da turma a enviar aos diretores de turma.

Se em vez de enviar o horário em formato HTML quiser enviar em formato PDF, ative a opção 'PDF'.

3.2.2 Indicar a data

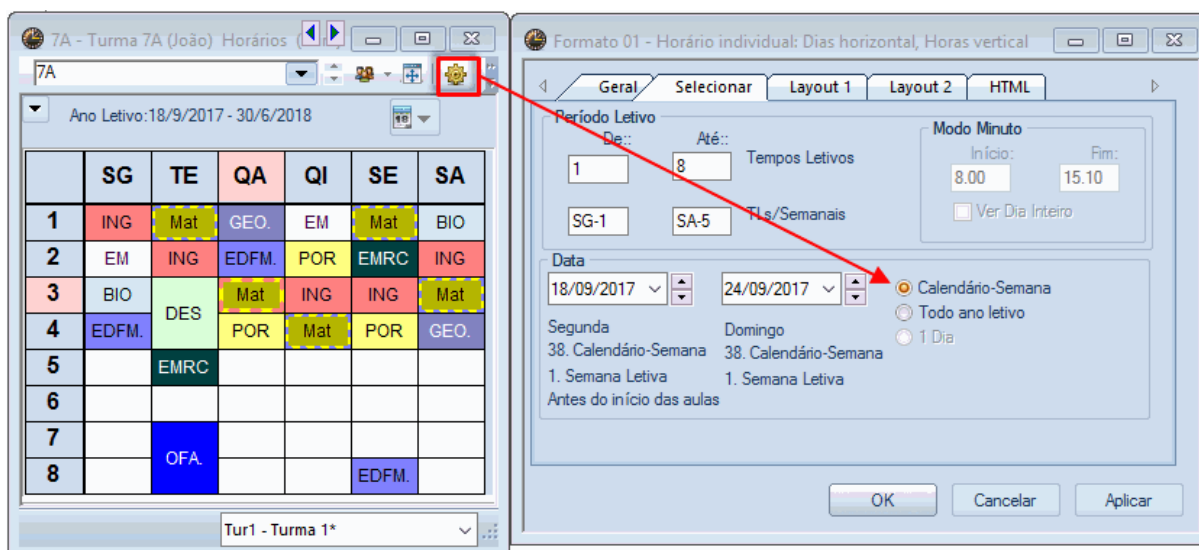
Tem duas opções para indicar as datas nas quais os horários devem ser enviados:

1. Se escolher uma data do calendário, o horário enviado será referente a essa semana.



Dica: Enviar dados das substituições
 Pode utilizar o calendário quer do Untis quer também do módulo de Gestão Diária. Se abrir a opção de email a partir do Untis os dados das substituições não serão enviados nos horários.

2. Data do horário: Estas opções permitem-lhe enviar horários para a data definida nos horários do respetivo formato, que pode ser para todo o ano letivo ou todo o período. Este campo apenas pode ser ativo no Untis.



3.2.3 Mensagem E-mail

Existem campos disponíveis no envio do email, quer para o "Assunto" quer para a "Mensagem". Tem a possibilidade de utilizar os seguintes símbolos:

- ^d= data do horário (por ex. 13.9.2017)
- ^a= Data e hora atual (por ex. 15.03.2017 09:33)
- ^s= professor / aluno com o código
- ^l= professor / aluno com o nome completo
- ^f= professor / aluno com o primeiro nome
- ^t= Título do professor

Dica: Alterar tamanho da janela

Se quiser escrever um texto mais longo, pode alterar o tamanho da janela para conseguir visualizar toda a mensagem.

Ao clicar no botão <Enviar> inicia todo o processo de envio de emails.

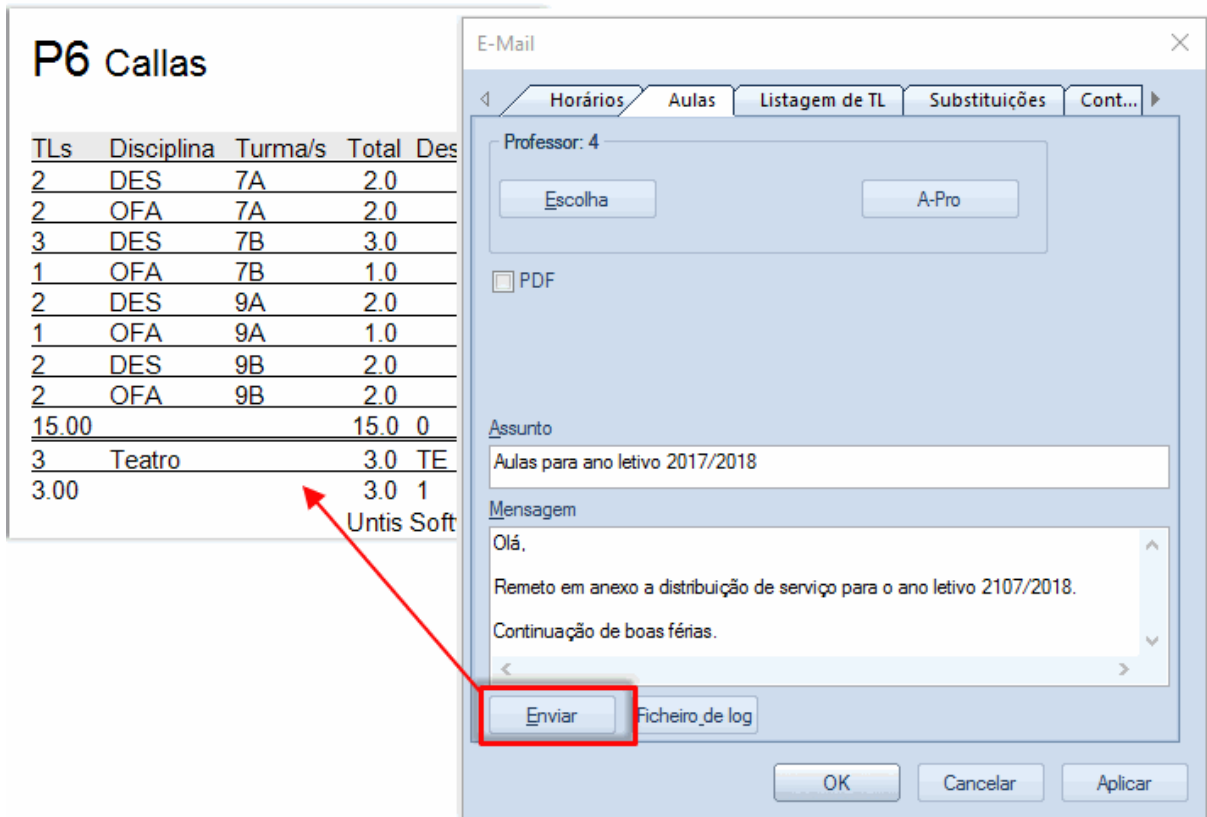
Qualquer erro que possa acontecer será guardado no ficheiro Log. Pode ver este ficheiro através do botão <ficheiro-Log>.

O ficheiro Log contém a seguinte informação:

1. Data: data e hora de envio
2. Código: código do professor ou aluno para avisar que o email foi enviado.
3. Caixa de endereços de email
4. Assunto do email
5. Estado do envio: OK ou, caso aconteça, o número do erro e a causa do problema.

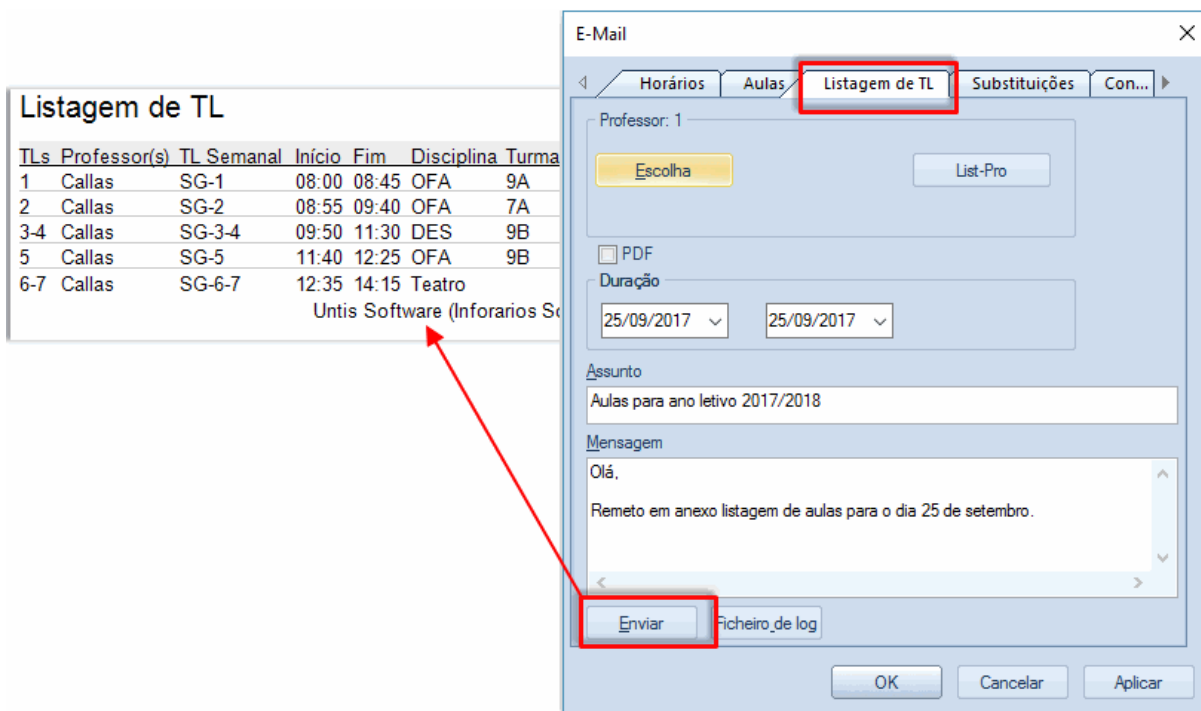
3.2.4 Enviar Distr. Serviço

Pode enviar por email para todos os professores a distribuição de serviço, ou seja, envia as aulas atribuídas a cada professor, através do separador 'Aulas' O formato da janela das aulas utilizado no envio, pode ser alterado da mesma forma descrita anteriormente no que diz respeito ao formato de horários.



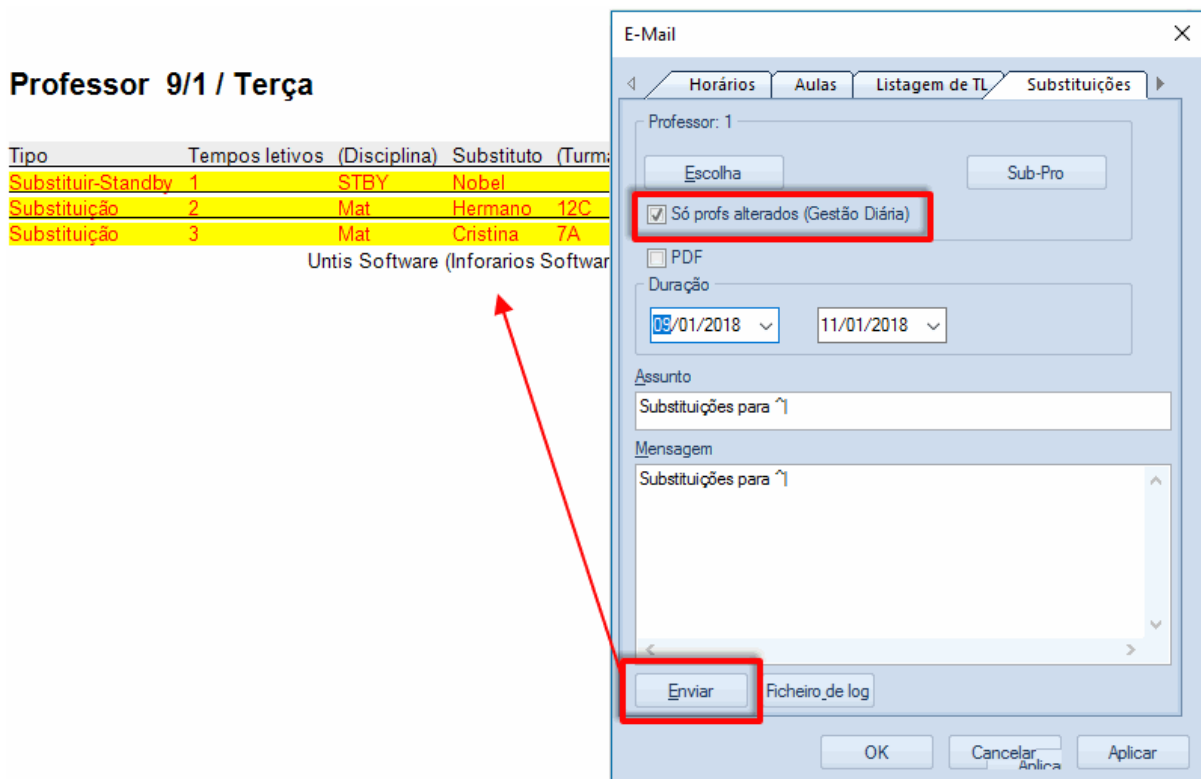
3.2.5 Listagem de TLs

Selecionando a 'Listagem de TLs'pode enviar os horários em formato de lista. Pode selecionar se quer enviar para todos ou só para alguns professores. Para enviar em formato PDF ou alterar o formato da listagem a utilizar o procedimento é igual ao que descrevemos em '[Enviar horários por Email](#)' .



3.2.6 Substituições

Se utilizar o módulo de Gestão Diária, também pode enviar por email as listas de substituições e alterações diárias, da mesma forma que descrevemos nos outros exemplos.



Pode ativar a opção de “Só Profs alterados (Gestão Diária)” para indicar que apenas professores com alterações nos seus horários devem ser enviados.

3.2.7 Contabilidade de substituições

Quando utilizar o módulo de Gestão Diária, pode também enviar a contabilidade de substituições e alterações diárias feitas para cada professor, Selecionando o email de cada docente, além de poder escolher a quem enviar, pode ainda escolher o intervalo de tempo dessa contagem.

P3 Cristina

Saldo: 0
Substituições / Aulas Canceladas / Correção valor : 1/1

Data	Tempos letivos	E/V/F	Valor	Contador	Disciplina
9/1	TE/3	+V	1	1	Matemática
13/1	SA/3	+V	1	2	Educação Mu
16/1	TE/3	+V	1	3	Matemática
20/1	SA/3	+V	1	4	Matemática

Substituições: 4
Canceladas: 0
Não contabilizar aulas canceladas: 0
Soma com novo: 4
Soma TOTAL: 4

Untis Software (In

3.2.8 Enviar Valores Semanais

Os valores semanais podem também ser enviados por email no caso de ter o módulo de "Distribuição de Serviço-Valor". Além de seleccionar o destinatário, pode também enviar a contagem referente ao período de tempo seleccionado.

Valores seman. 18/9 - 30/6

Aulas/Horas

P10

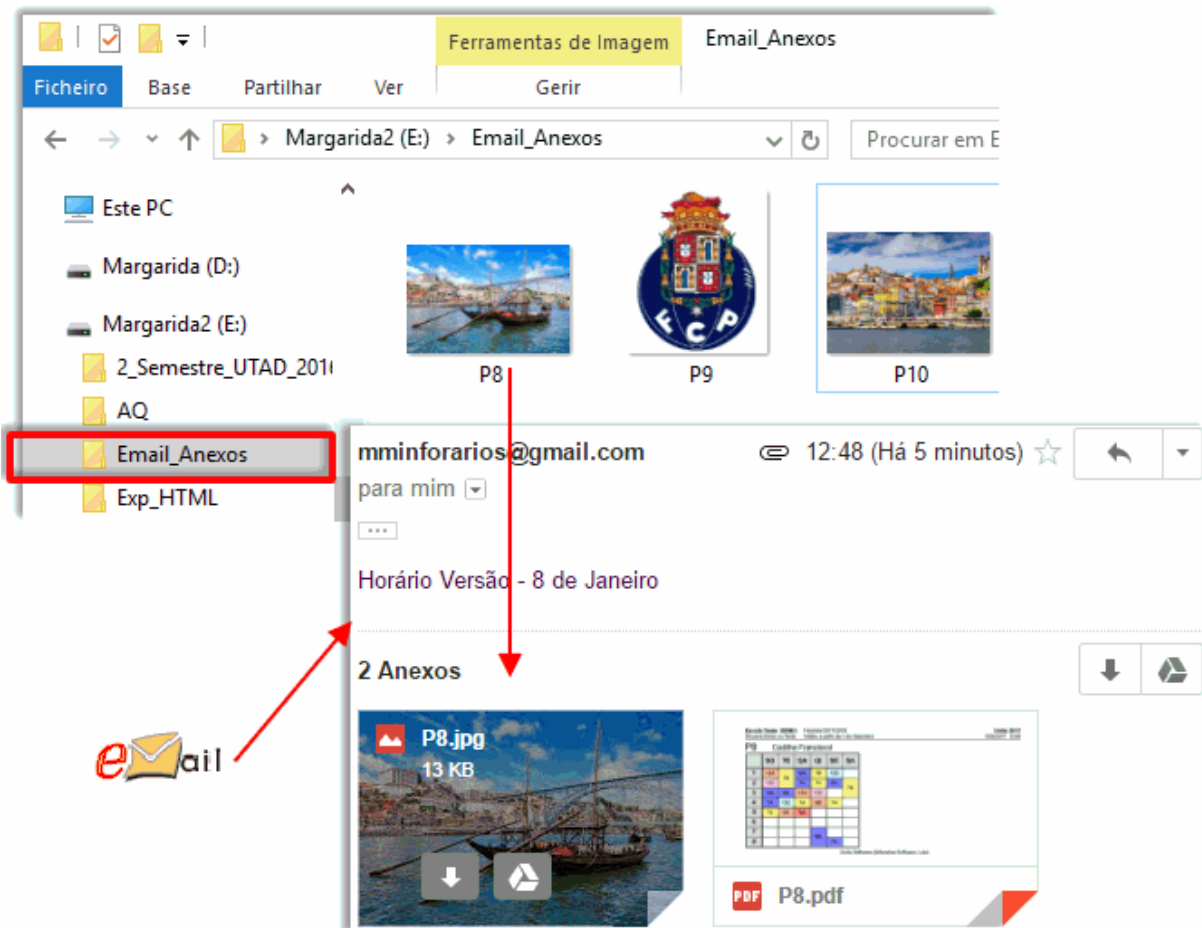
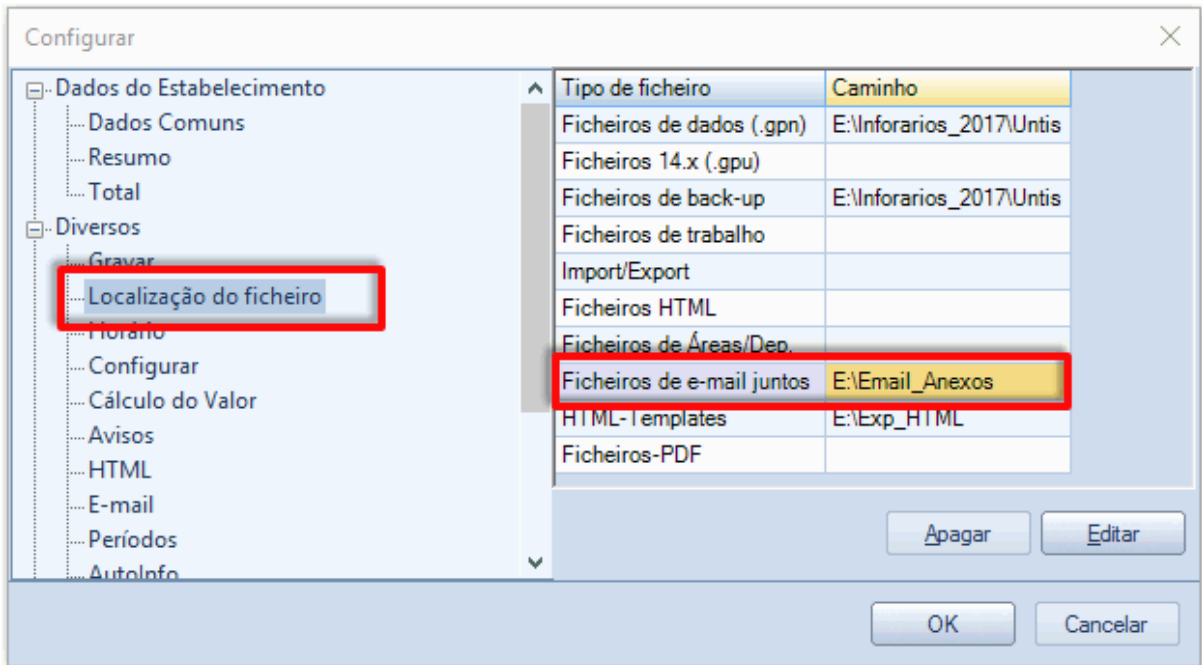
Valor médio anual = 18.000

Semana	De: - Até:	Aulas
1	19/9-24/9	18.000
2	25/9-1/10	18.000
3	2/10-8/10	18.000
4	9/10-15/10	18.000
5	16/10-22/10	18.000
6	23/10-29/10	18.000
7	30/10-5/11	18.000
8	6/11-12/11	18.000
9	13/11-19/11	18.000
10	20/11-26/11	18.000
11	27/11-3/12	18.000
12	4/12-10/12	18.000
13	11/12-17/12	18.000
14	18/12-24/12	18.000
15	25/12-31/12	18.000

3.3 Incluir Ficheiros anexos adicionais

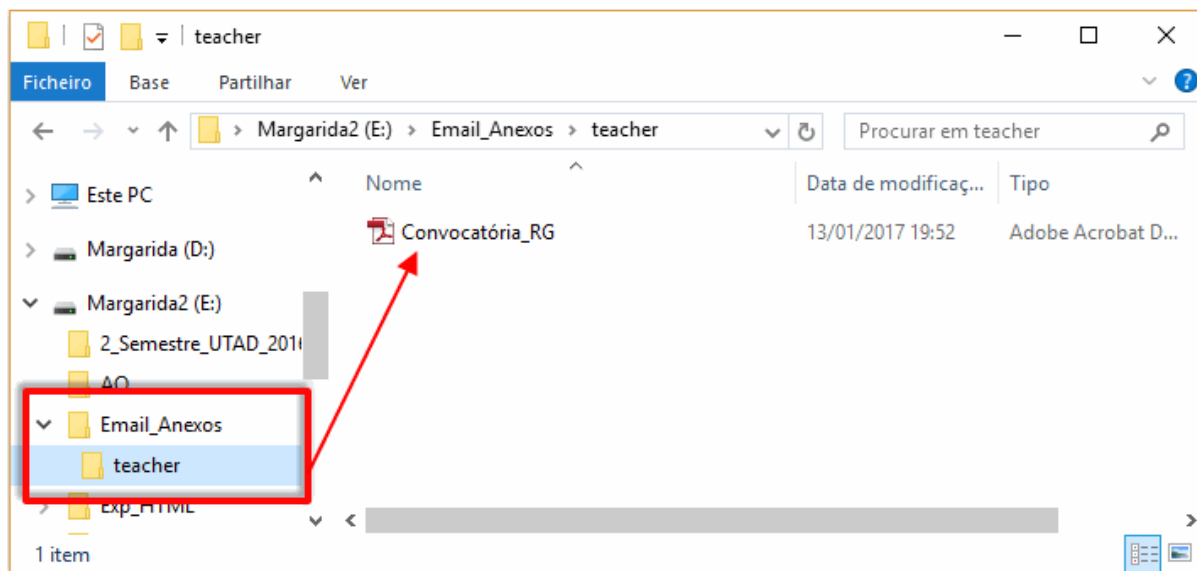
Pode anexar ao email, qualquer ficheiro que deseje além do horário HTML. Estes ficheiros devem ter como nome o código do respetivo professor e podem ter qualquer extensão, por ex. 277-620.pdf ou PSantos.doc.

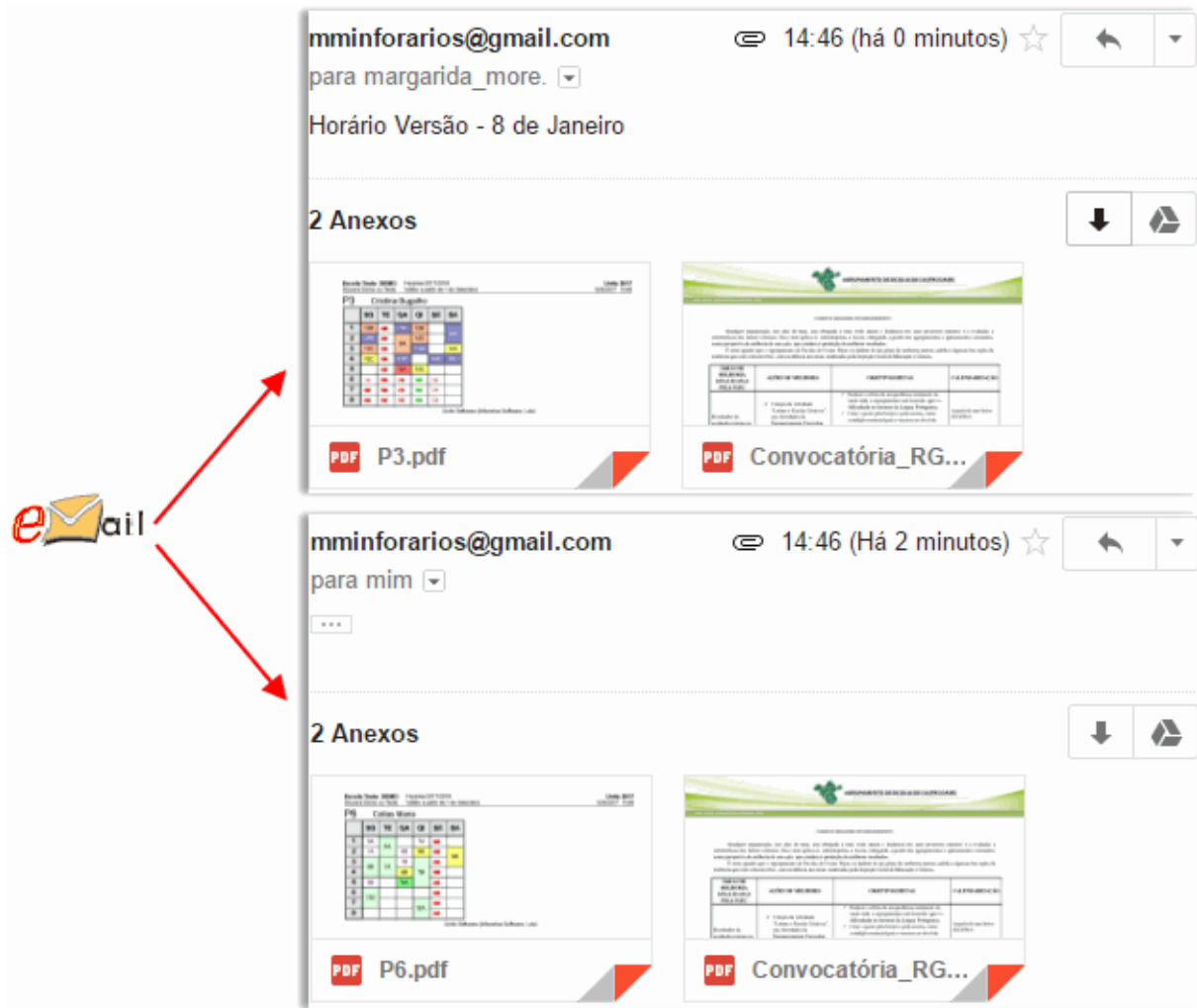
Todos os ficheiros para serem enviados como anexos, têm de estar na pasta indicada para ficheiros anexados "Ficheiros de e-mail juntos" no separador "Localização do Ficheiro" do menu "Configurações | Diversos". Ao enviar os emails o Untis verifica esta pasta e anexa todos os ficheiros que encontre com o código correspondente ao do professor para o qual está a ser enviado o email. Assim, o professor "PSantos" iria receber não só o seu horário, mas também o ficheiro "PSantos.pdf".



Inserir ficheiros anexos para todos os professores/alunos

Além dos horários, pode também enviar outros ficheiros para todos os professores ou alunos. Para isso, primeiro crie uma pasta "teacher" para os professores e uma pasta "students" para os alunos com os ficheiros que deseja enviar lá dentro. Estas duas pastas têm de estar dentro da pasta indicada em "Ficheiros de email juntos" no separador "Localização do Ficheiro" do menu "Configurações | Diversos" e ter exatamente estes nomes (teacher, student)



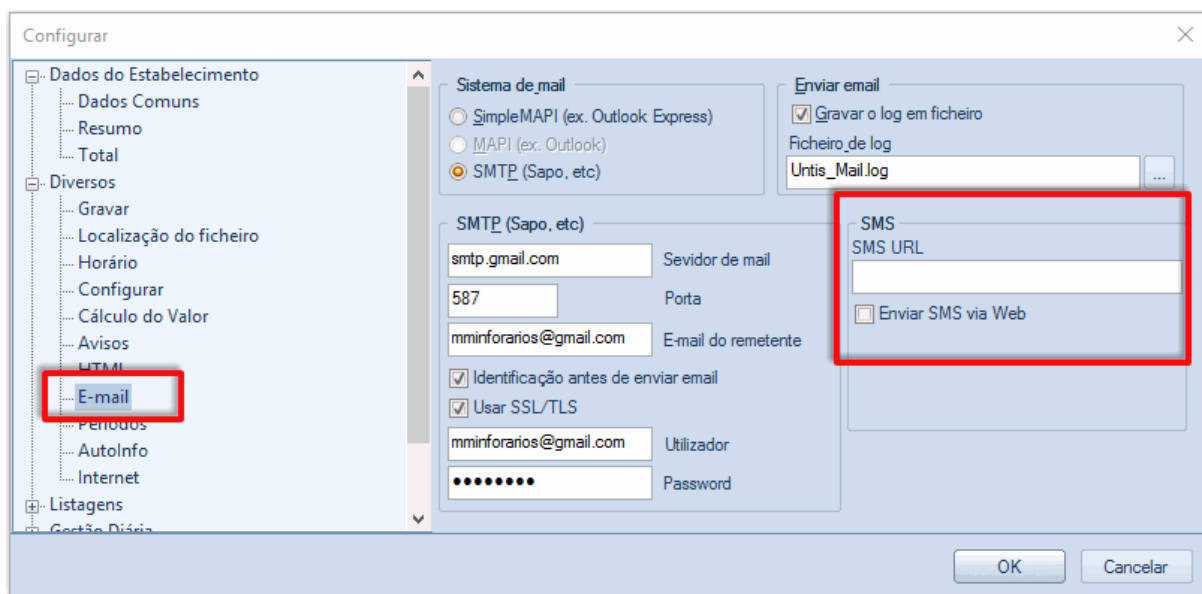


4 Enviar Mensagens das Subst. SMS/E-Mail

Se tiver o módulo de Gestão Diária pode utilizar o módulo de Horário-Info para informar os colegas, por email ou por SMS, de alguma alteração nos seus horários.

Para que o envio de SMS aconteça, o Untis deve ser informado sobre o provedor do serviço de envio das mensagens (Operadora). As configurações estão disponíveis em “Configurações | Diversos | E-Mail”.

A comunicação com a operadora do serviço é feita por interface http, e pode introduzir o URL para o envio das mensagens na secção de SMS dessa janela.

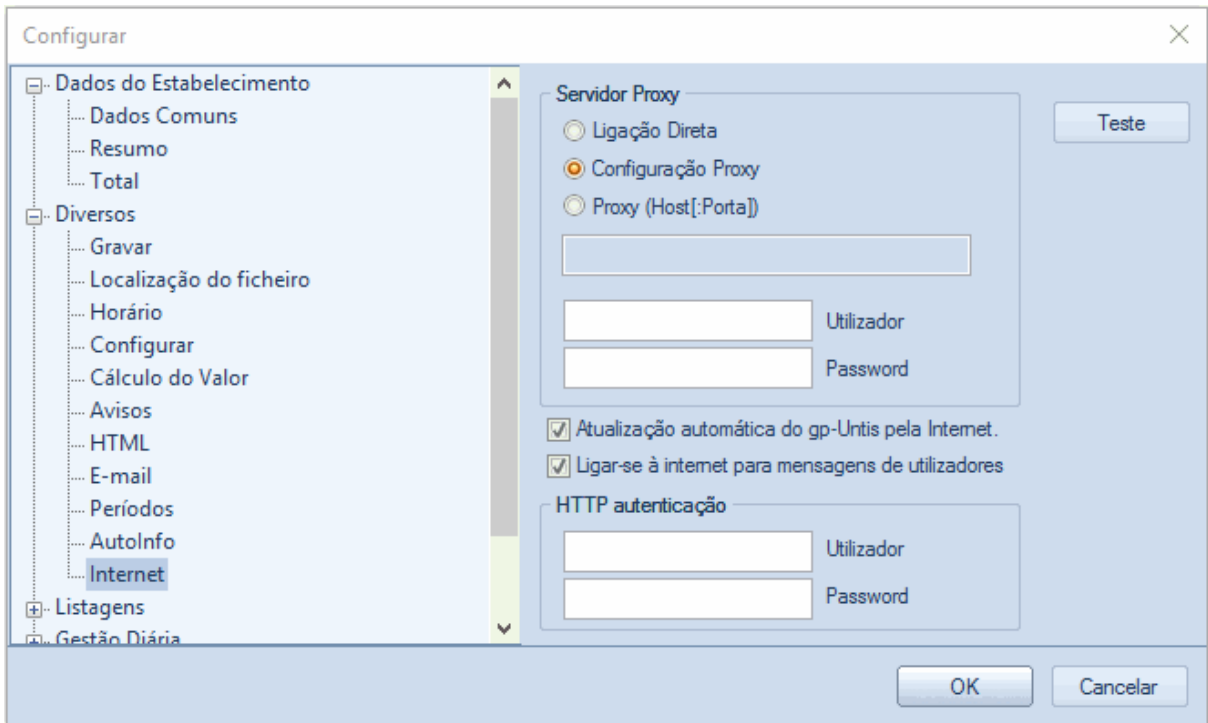


Em alternativa pode enviar mensagens através do WebUntis, uma vez que também já dispõe de serviço de SMSs.

Dica: Operadoras de SMS

A Gruber&Petters negociou com algumas operadoras para encontrar os melhores preços para mensagens SMS. Recomendamos que contacte as operadoras para obter o correspondente URL.


Se a sua ligação à Internet tiver um servidor Proxy pode inserir as configurações no separador "Internet" do menu "Configurações | Diversos | Internet".

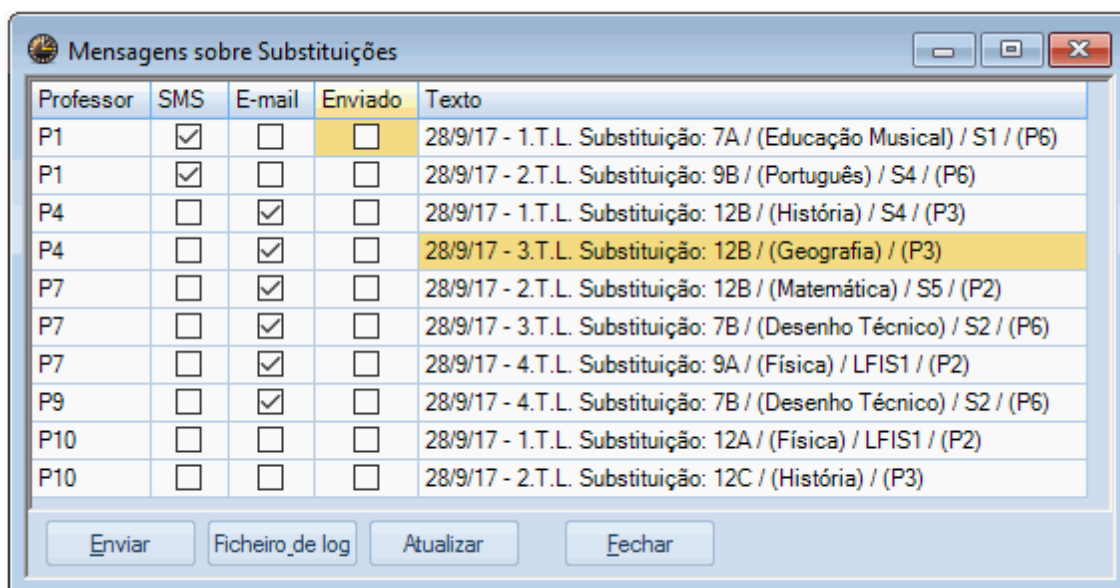


Os números de telemóvel dos professores podem ser inseridos no campo "Nº de telemóvel" dos DADOS BASE-> Professores.

Código	Nome Completo	Sala	Furos (P)	TL por di	Interv.Almo	Nº de Telemóvel
P1	José		0-3	2-6	1-2	912780234
P2	Filipe		0-1	4-6	1-2	924680643
P3	Cristina		0-1	4-7	1-2	925689044
P4	João		0-1	4-6	1-3	
P5	Hermano		0-1	4-6	1-2	
P6	Callas		0-1	4-6	1-2	
P7	Nobel		0-1	4-6	1-2	
P8	Cadilhe		0-1	4-7	1-3	
P9	Madalena		0-1	4-7	1-2	
P10	Curie		0-1	4-7	1-3	

Para inserir o número de telemóvel deve obedecer às regras da operadora fornecedora do serviço (ex. código do país/número).

O envio de SMS e/ou e-mail começa quando clicar no botão <Mensagens>  da barra de ferramentas. Se este botão não estiver visível, clique com o botão direito do rato na barra de ferramentas para ativar a barra de ferramentas "Horário-Info".



Professor	SMS	E-mail	Enviado	Texto
P1	<input checked="" type="checkbox"/>	<input type="checkbox"/>	<input type="checkbox"/>	28/9/17 - 1.T.L. Substituição: 7A / (Educação Musical) / S1 / (P6)
P1	<input checked="" type="checkbox"/>	<input type="checkbox"/>	<input type="checkbox"/>	28/9/17 - 2.T.L. Substituição: 9B / (Português) / S4 / (P6)
P4	<input type="checkbox"/>	<input checked="" type="checkbox"/>	<input type="checkbox"/>	28/9/17 - 1.T.L. Substituição: 12B / (História) / S4 / (P3)
P4	<input type="checkbox"/>	<input checked="" type="checkbox"/>	<input type="checkbox"/>	28/9/17 - 3.T.L. Substituição: 12B / (Geografia) / (P3)
P7	<input type="checkbox"/>	<input checked="" type="checkbox"/>	<input type="checkbox"/>	28/9/17 - 2.T.L. Substituição: 12B / (Matemática) / S5 / (P2)
P7	<input type="checkbox"/>	<input checked="" type="checkbox"/>	<input type="checkbox"/>	28/9/17 - 3.T.L. Substituição: 7B / (Desenho Técnico) / S2 / (P6)
P7	<input type="checkbox"/>	<input checked="" type="checkbox"/>	<input type="checkbox"/>	28/9/17 - 4.T.L. Substituição: 9A / (Física) / LFIS1 / (P2)
P9	<input type="checkbox"/>	<input checked="" type="checkbox"/>	<input type="checkbox"/>	28/9/17 - 4.T.L. Substituição: 7B / (Desenho Técnico) / S2 / (P6)
P10	<input type="checkbox"/>	<input type="checkbox"/>	<input type="checkbox"/>	28/9/17 - 1.T.L. Substituição: 12A / (Física) / LFIS1 / (P2)
P10	<input type="checkbox"/>	<input type="checkbox"/>	<input type="checkbox"/>	28/9/17 - 2.T.L. Substituição: 12C / (História) / (P3)

Buttons: Enviar, Ficheiro_de_log, Atualizar, Fechar

Poderá agora ver uma lista a partir da data definida com todas as alterações nos horários, substituições, aulas canceladas, eventos, etc.

O Untis automaticamente cria um texto para cada substituição, o qual poderá, caso deseje, alterá-lo com duplo clique no campo "Texto".

Mais, a coluna "Enviado" indica as mensagens de substituições já enviadas. Os campos "SMS" e "E-Mail" permitem-lhe determinar o modo de envio.

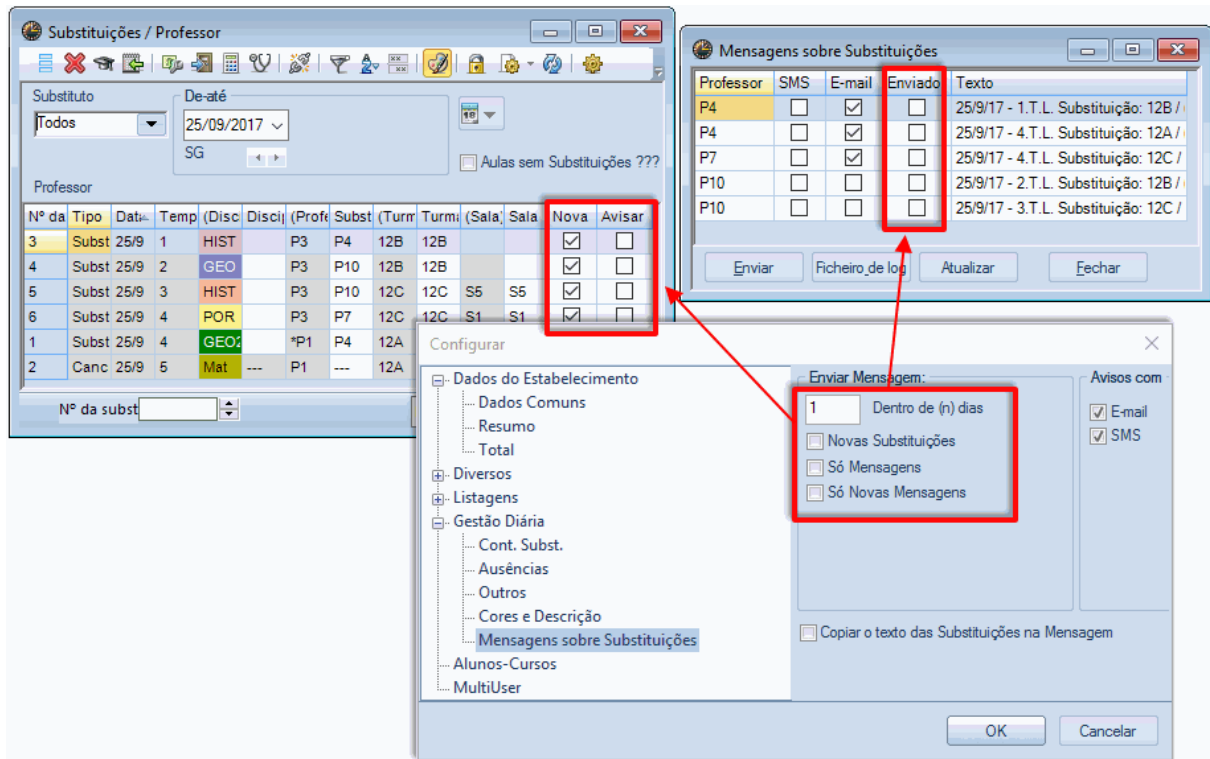
O botão de <Enviar> inicia o envio.

Tal como o envio de horários por email, o Untis escreve uma linha no ficheiro Log, que contém os dados mais importantes para cada mensagem quando as mensagens de substituições são enviadas. Pode abrir este ficheiro no botão <Ficheiro-Log> e verificar se o envio decorreu com sucesso.

4.1 Configurações

Pode fazer várias configurações no envio de mensagens de substituições. Pode encontrá-las no separador "Mensagens de Substituições" no menu "Configurações | Gestão Diária | Mensagens sobre Substituições".

Na secção de "Enviar mensagem" pode definir que tipo de mensagens devem ser listadas na janela de mensagens de substituição. A opção "Só novas substituições" e "Apenas mensagens" referem-se aos campos com o mesmo nome na janela de substituições. "Apenas mensagens ainda não enviadas" dizem respeito aos eventos que ainda não foram enviados por SMS ou email e como tal ainda não estão na caixa "Enviadas" para serem ativadas.



O campo “Enviar mensagem dentro de (n) dias” indica quantos dias depois as mensagens de substituições devem ser enviadas.

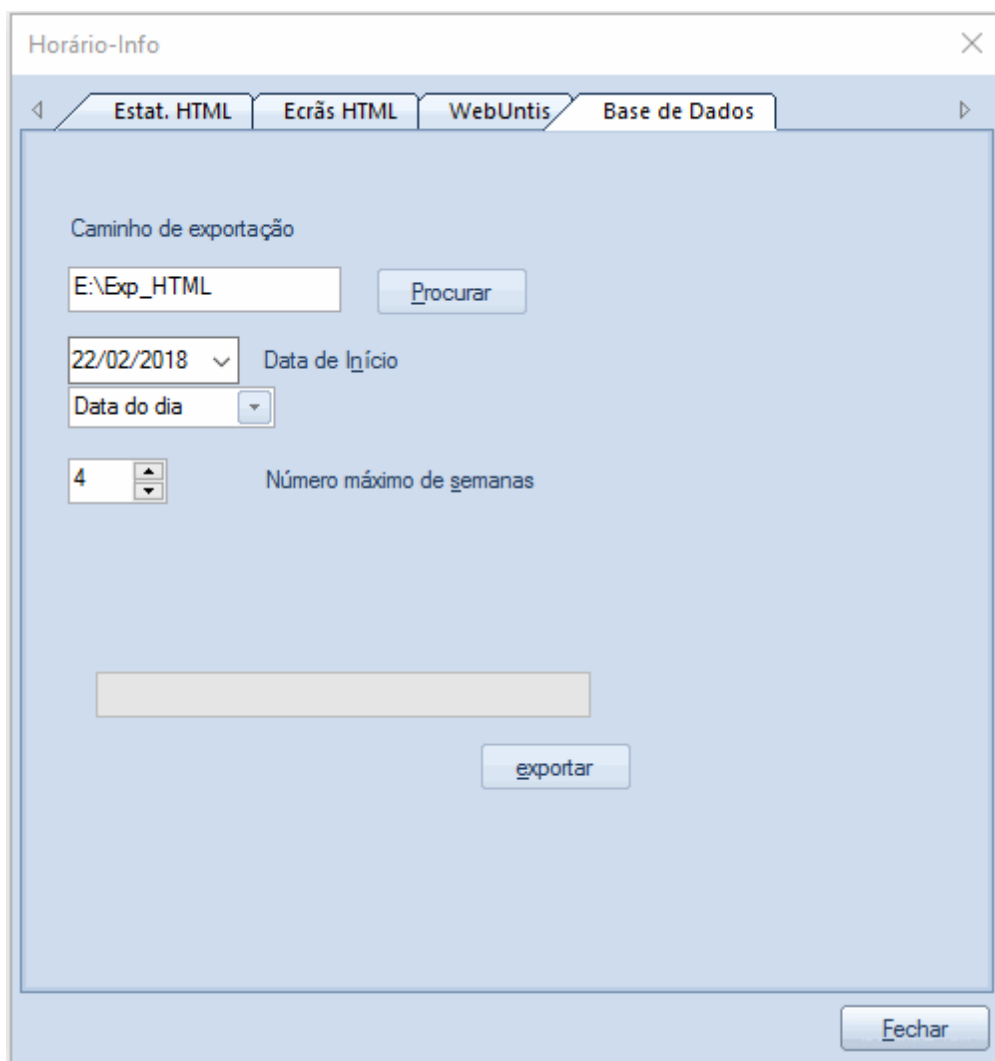
As opções de “E-Mail” e “SMS” na secção de “Avisos com” pode ser utilizada para indicar que os campos com os mesmos nomes na janela de mensagens devem ser ativadas por defeito ou não.

Se não existir endereço de email ou número de telemóvel nos DADOS BASE-> Professores, os campos de aviso, serão em qualquer dos casos, desativados na janela de mensagens.

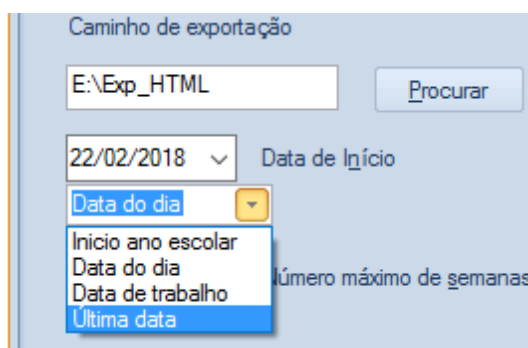
5 Export Base de Dados

Esta função de horários-Info pode ser utilizada para exportar dados do Untis para outros programas. Se utilizar o módulo de Substituições, os dados contêm já os últimos horários incluindo as substituições.

Os dados são exportados em ficheiro ASCII (text) para que os possa modificar ou importar para uma base de dados. Clique no botão <Horário-Info> da barra de ferramentas e ative o separador “Base de Dados”. É aqui que todas as configurações de exportação podem ser efetuadas.



Na parte superior da janela pode indicar o caminho para a pasta onde pretende guardar o ficheiro. Uma vez que os horários e as substituições são exportados com dados atualizados é importante definir uma data de início através de que semana começar. O Untis permite-lhe acesso aos seguintes dados:



- Início do Ano Letivo: A data definida em “Configurações | Dados do Estabelecimento” como início do ano letivo.

- Data do dia: data desse dia
- Data de trabalho: a data introduzida em “Configurações | Calendário”
- Última data: a data da última exportação.

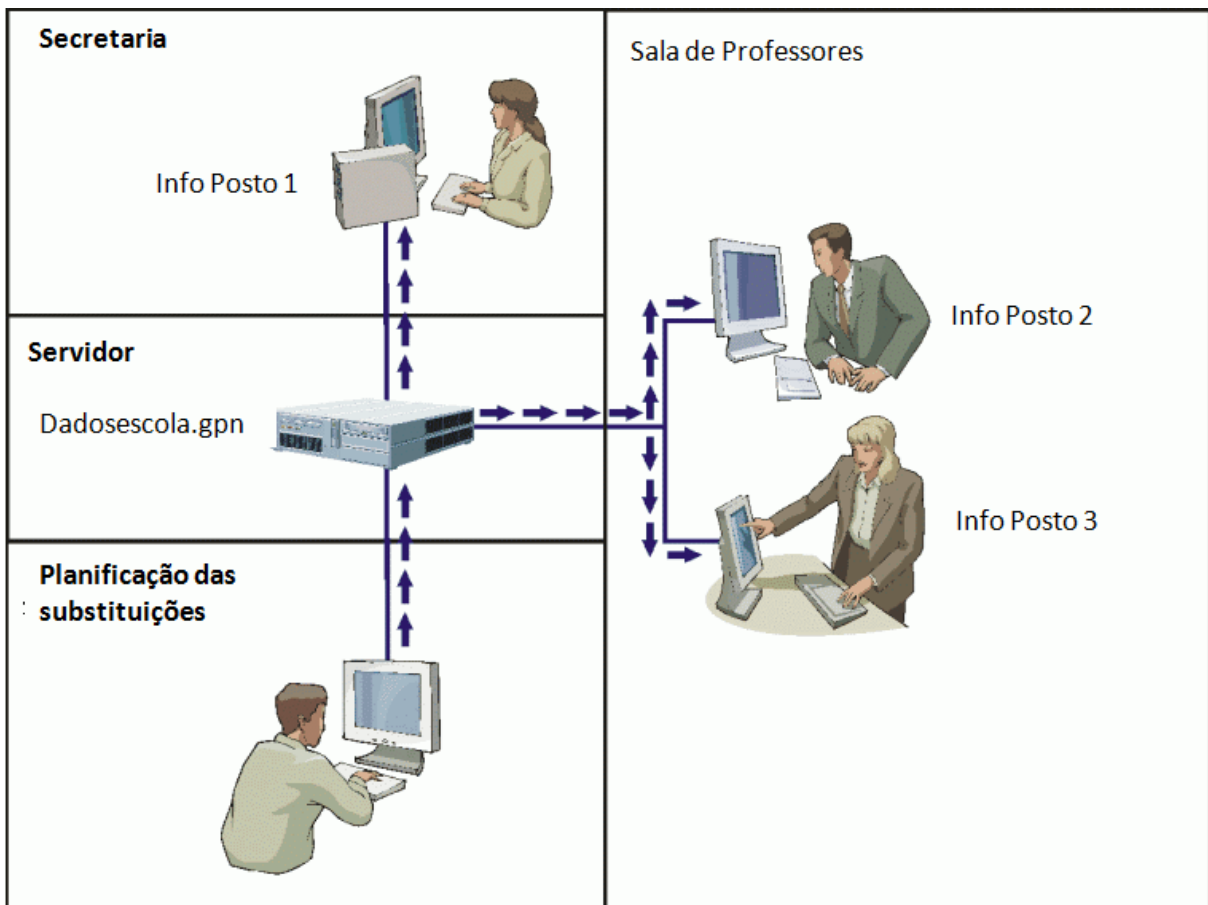
Depois de definir o número de semanas a serem exportadas, pode iniciar o processo de exportação através do botão <Export>. Para mais informações técnicas, veja o capítulo [Descrição técnica de Exportação de base de dados](#).

6 Untis em Info-Mode

O modo Info do Untis permite-lhe outra possibilidade para publicar os horários na rede interna da escola.

Este método disponibiliza as janelas típicas do Untis para todos os utilizadores. Estas janelas comunicam com uma outra e permite a visualização simultaneamente dos horários de professores, turmas e salas, sem que o utilizador possa modificar qualquer dado do ficheiro de horários.

A figura seguinte é uma representação esquemática de como o modo Info pode ser utilizado em três terminais:



Ao contrário dos horários baseados em HTML no módulo Horário-Info que cria dados (ficheiros HTML) que são guardados na rede numa pasta específica (por ex. no servidor) e pode depois aceder-se com

um Browser de internet, o modo Untis é baseado no princípio de ter o Untis instalado em cada computador que pretenda visualizar os horários (terminais) com acesso ao ficheiro *gpn.

Esta diferença é por vezes, em algumas circunstâncias, do ponto de vista da segurança dos dados extremamente importante. Em HTML os ficheiros têm apenas os horários com os dados que decidir que vejam, enquanto que o ficheiro gpn contém todos os dados que podem ser lidos através do Untis.

O Untis é iniciado nos terminais com configurações que apenas lhe permite funcionar no modo Info, o que permite um fácil acesso aos horários, mas que não permite qualquer modificação.

Atenção:

Tecnicamente é possível iniciar o Untis no modo normal com todas as consequências para a segurança dos dados. Devem ser feitas algumas configurações para que a segurança dos dados seja salvaguardada.

6.1 Requisitos

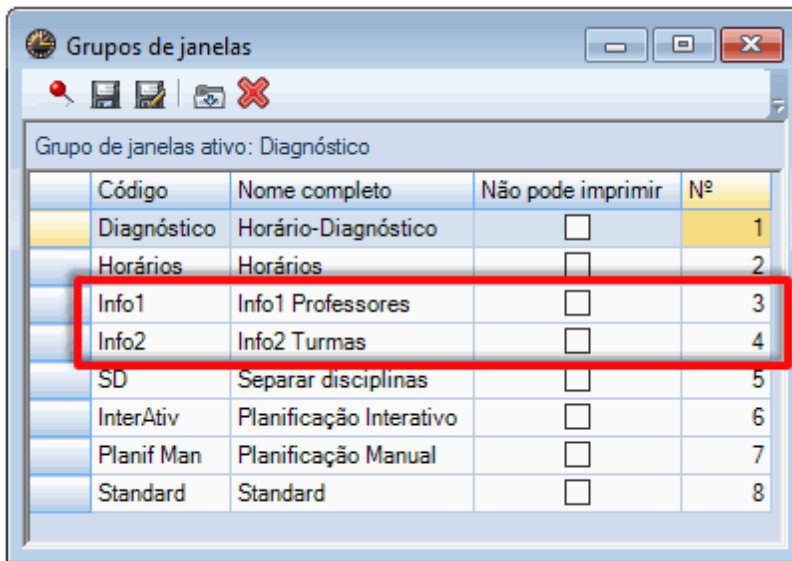
Os requisitos que se seguem devem ser efetuados para que a informação desejada seja visualizada nos terminais:

- O Untis tem de ser instalado em cada computador onde pretenda visualizar os horários (em cada terminal).
- Deve ser possível aceder ao ficheiro dos horários a partir de cada terminal.

6.2 Configurar Grupos de Janelas

Pode decidir que informação ou seja que janelas do Untis e a ordem em que devem ser apresentadas nos terminais. Isto é determinado com a ajuda dos grupos de janelas dos horários e das substituições no ficheiro de horários.

Para criar grupos de janelas, primeiro ordene as janelas na sequência desejada. Depois escolha 'Janela | Grupo de Janelas' no menu principal. Vai abrir-se uma janela que lhe permite organizar os botões dos grupos de janelas.



Nota:

Se criar um grupo de janelas para o modo-Info, deve dar-lhe nomes tipo Info[car] onde pode substituir [car] por um número de 1-9 ou uma letra de A-Z. Atenção que a primeira letra "I" do Info deve ser maiúscula.

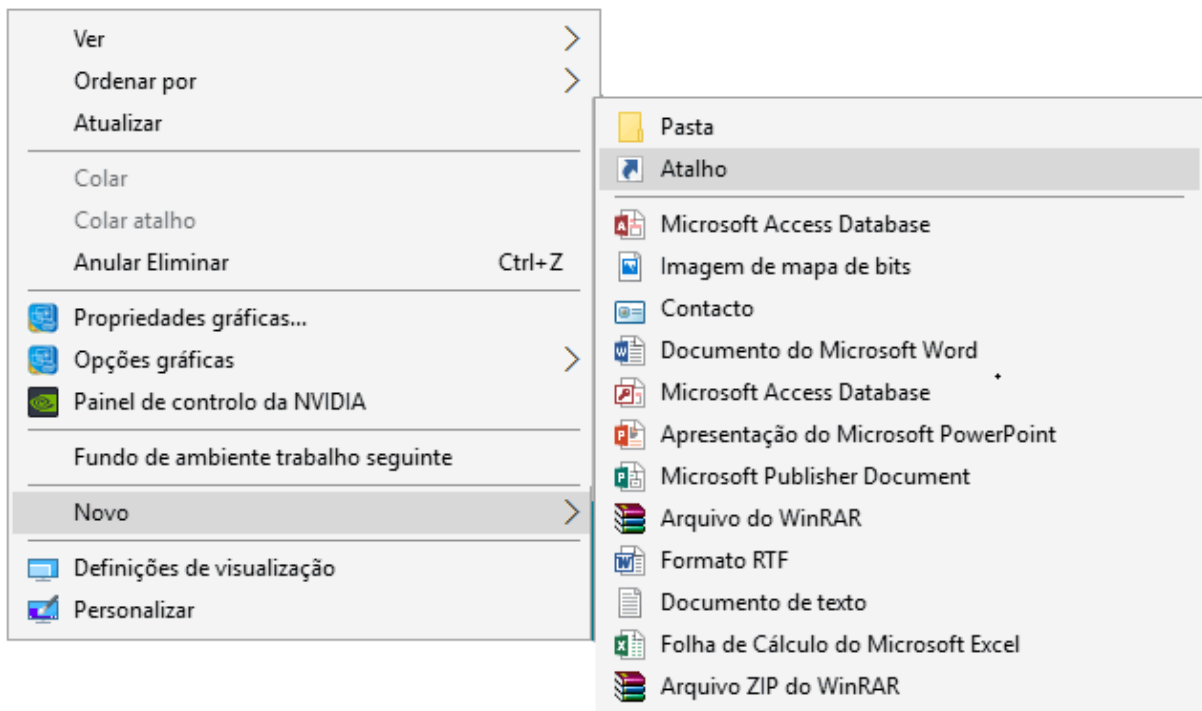
O grupo de janelas predefinido corresponde aos botões chamados Info1 a Info4, com os dois grupos Info1 e Info2 a serem configurados para o modo Untis (standard) e o Info3 e Info4 para as substituições. Pode obviamente modificar em qualquer altura estas configurações do grupo de janelas.

6.3 Configurar o Terminal

É necessário criar um novo atalho no Ambiente de Trabalho (ou numa pasta) do Terminal para iniciar o Untis.

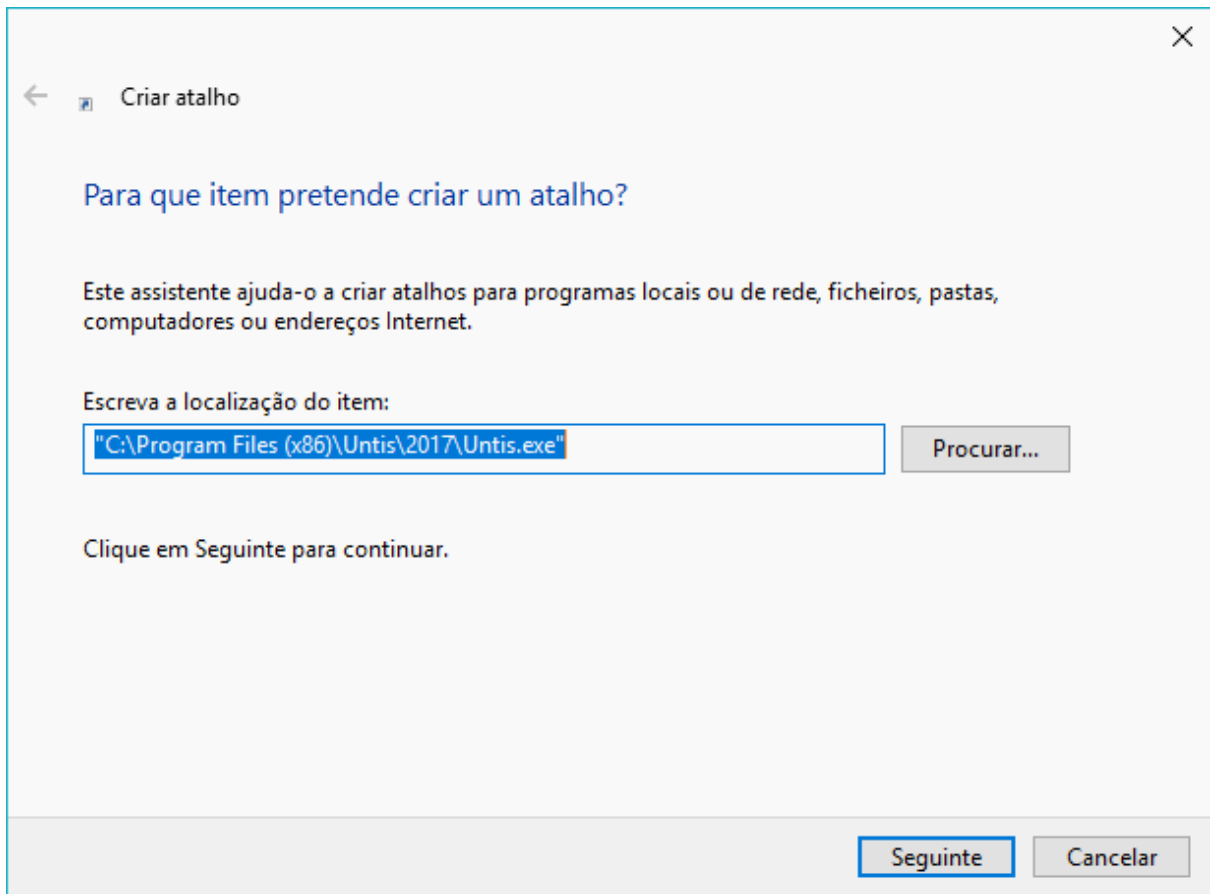
6.3.1 Criar um Atalho

- Clique com o botão direito do rato numa zona vazia do ambiente de trabalho.
- Agora escolha "Novo | Atalho".



O alvo do atalho deve ser o programa Untis. Adicionalmente deve ser ainda introduzido um novo parâmetro para que o programa inicie já no modo Info.

- Selecione <Procurar> e crie o atalho para o ficheiro Untis.exe. Alternativamente pode introduzir o caminho manualmente.



Se não alterou o caminho padrão na instalação do Untis, o caminho para a versão 2017 do Untis será o seguinte:

C:\Programme(x86)\Untis\2017\Untis.exe

Para o Untis funcionar no modo Info o caminho para o ficheiro desejado e para o nome do grupo de janelas deve ser adicionado. Pode aparecer como na imagem:

C:\Untis\Demo_Info.gpn,Info1

O caminho completo é portanto o seguinte:

C:\Programme(x86)\Untis\2017\Untis.exe' C:\Untis\Demo_Info.gpn,Info1

Onde C:\Untis\Demo_Info.gpn é o nome (incluindo o caminho) do ficheiro que pretende visualizar e o Info1 é o nome do botão do Grupo de Janelas a ser utilizado na visualização. Repare que não há espaço antes do parâmetro ,Info1.

Se não instalou o Untis na pasta habitual, sugerida na instalação, então deve indicar essa localização em vez de:

C:\Programme(x86)\Untis\2017\Untis.exe

- Clique em <Continuar>
- Introduza como nome Horário-Info e clique <OK>.
- Agora inicie o Untis com buplo clic no modo Info através do icon de atalho.

6.3.1.1 Modo-Info

Quando o Untis abre no modo Info, o ficheiro gpn é verificado frequentemente em intervalos regulares para ver se há alterações e se foram atualizadas.

Dica: alterar o tempo de atualização

O ficheiro gpn no modo Info atualiza as informações em intervalos de 10 segundos. Este intervalo pode ser alterado no ficheiro untis.ini no menu Janela. Adicione a seguinte linha à secção de [info]:

ReloadTime=time [sec]

Substitua [sec] pelo número de segundos em que o Untis deve esperar antes de atualizar.

A visualização em info modo diverge da do Untis em vários aspetos:

- A barra de ferramentas na janela principal tem poucos botões.
- Não há qualquer barra de ferramentas nas outras janelas.
- A janela de dados base só tem a visualização em tabela, não tem em formulário.

A comunicação entre as janelas funciona da mesma forma que está habituado no Untis. Se clicar num professor na janela de dados base, será automaticamente ativado o respetivo horário desse professor na janela de horário.

Já conhece a maioria das funções disponíveis na barra de ferramentas no modo-Info. A única novidade é o botão <Atualizar F5>, que atualiza os dados das janelas.



Na função de substituições, esta função está ativa e permite definir a data atual de forma automática.

Existe uma pequena diferença quanto à impressão. No modo Info apenas é possível fazer configurações gerais na janela de impressão. Por exemplo, pode escolher entre retrato ou paisagem, mas pode apenas imprimir o horário atual.

6.3.2 Alterar visualização de grupo janelas

Pode indicar qualquer grupo de janelas entre Info1 e o Info9 ou InfoA e InfoZ como parâmetros info.

- Clique botão direito do rato sobre o atalho do Untis no ambiente de trabalho e selecione "Propriedades".
- No separador "Atalho" altere o caminho no campo "Destino" para por ex.

'C:\Programme(x86)\Untis\2017\Untis.exe' C:\Untis\Demo_Info.gpn,Info5

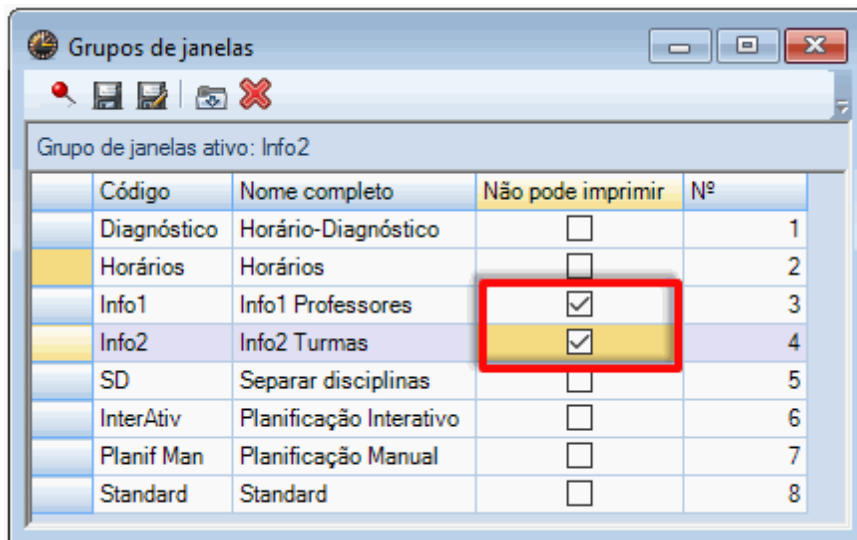
e confirme com <OK>.

- Agora reinicie o Untis (no modo Info) através de duplo clique no icon "Horário-Info".

6.3.3 Impedir impressão

Apenas precisa de ativar a opção que está na janela de grupos de janelas para desativar a possibilidade de imprimir.

- Selecione em "Grupos de Janelas".



- Ative a opção "Não pode Imprimir" por ex. do Info1.

Isto faz com que o botão de <Imprimir> seja removido da barra de ferramentas dos Horários-info.

6.4 Untis MultiUser em Modo-Info

O Modo-Info também funciona quando utiliza a versão MultiUser do Untis. Enquanto que no Untis simples em ficheiro gpn precisa do caminho para o ficheiro na linha de comando, no Untis MultiUser precisa do "Nome da Escola, Ano Letivo e Versão, separados por um ~ e precedido por "DB".

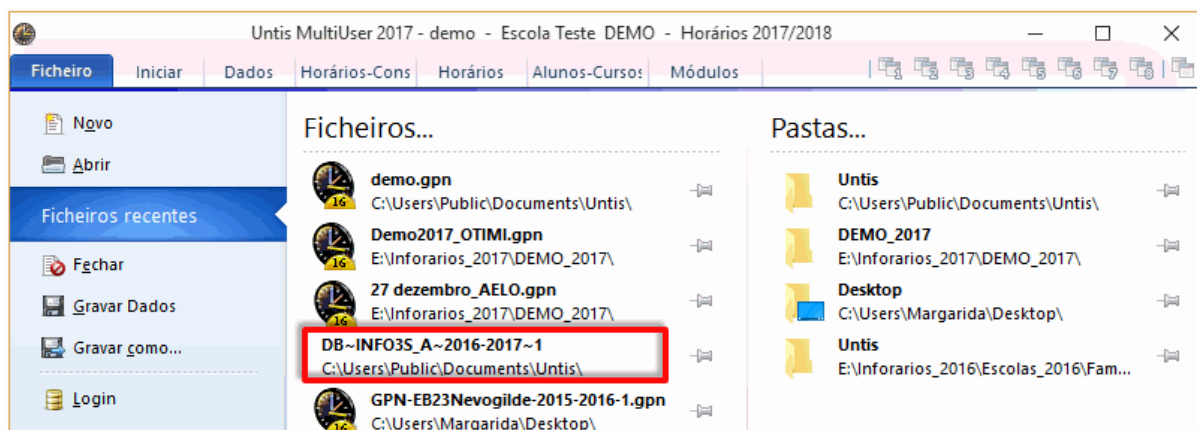
Em vez de

C:\Untis\Demo_Info.gpn,Info1

deverá introduzir

DB~myschool1~2017-2018~1,Info1

Isto é o mesmo nome que pode encontrar na lista de ficheiros recentemente abertos no Untis (ver figura).



Atenção:

Determinados caracteres, por exemplo a barra no ano letivo, deve ser substituída pelo hífen, por razões técnicas. É aconselhável seguir a lista de ficheiros recentemente abertos.

Quando o Untis MultiUser abre no Modo-info, o sistema procura verifica se existe o utilizador ou o grupo de utilizadores com o nome "Info". Se não houver, o utilizador e o grupo são automaticamente criados (sem password). Este utilizador é então utilizado para todos os terminais fazerem o Login.

Ambos, utilizador e grupo de utilizadores podem ser editados tal como outro grupo de utilizadores (grupos).

Mais do que um utilizador-Info

Se o modo-Info estiver a funcionar em vários terminais com o mesmo utilizador, ao desligar (Logout) este utilizador de um terminal significa desligá-lo também de todos os outros terminais. O Untis permite-lhe contudo, iniciar em modo-info em vários terminais, utilizando qualquer nome de utilizador. Para isto, basta indicar também o nome de utilizador e a password na linha de comando:

DB~myschool1~2013-2014~1,Info1 /user=admin /pw=admin

Dica: Login automático na versão standard

Se o grupo de janelas não estiver indicado na linha de comando, o Untis MultiUser irá iniciar no modo normal e por isso a caixa de Login não aparece no início e o utilizador será automaticamente ligado à base de dados. .

7 Notas Gerais

7.1 Configurações HTML nos Horários

O módulo Horário-Info permite uma configuração especial para cada exportação da função “Estat. HTML” a ser apresentado na visualização dos horários. O presente capítulo descreve estas configurações especiais que pode fazer nas páginas HTML.

Por defeito todas as configurações efetuadas nos horários são incluídas na exportação HTML. Isto aplica-se a todos os elementos que podem ser vistos nos horários (disciplina, professor, sala...) mas também às definições de cores e o tipo de letra para estes elementos.

Os passos seguintes descrevem como adicionar essas configurações:

- Inicie o Untis e abra o ficheiro demo.gpn.
- Abra a janela de horário de turma em “Horário | Turmas”.
- Clique no botão <Configurações do Horário>.
- Abra no separador HTML.

Aqui tem a oportunidade de alterar o tamanho da célula do horário (altura e largura), o alinhamento dos conteúdos, etc...

12A Turma 12A (Carolina)

	Segunda	Terça	Quarta	Quinta	Sexta	Sábado
1		ING S5	EDFM GIM2 EDFH GIM1	FIS LFIS1	POR S5	
2		EMRC S5	POR S5	OFA SEVT	EDFM GIM2 EDFH GIM1	GEO S5
3				GEO2 S5		POR S5
4						FIS LFIS1
5	Ante ano					
6						
7						
8						

Se a opção 'Largura total da célula' não estiver ativa, as letras na célula ficarão centradas, enquanto que se esta opção estiver ativa o tamanho das letras ocupa a totalidade da célula.

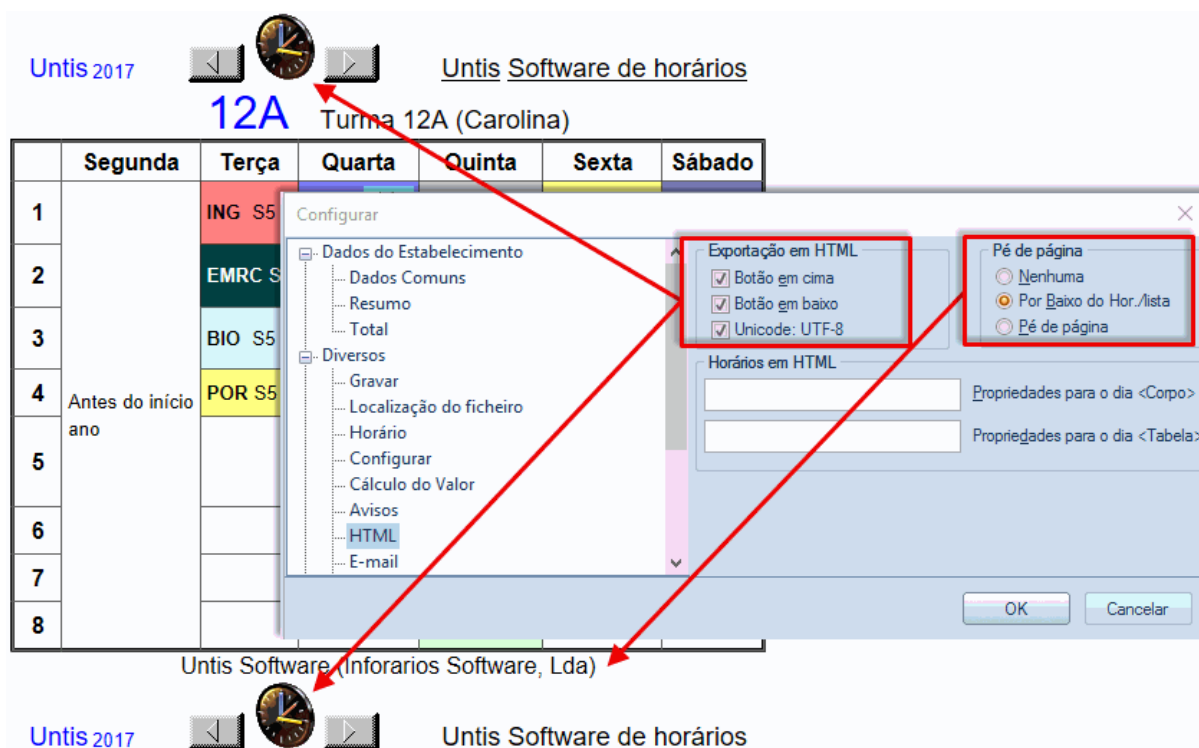
Continuar em nova linha

Se esta opção estiver ativa, começará uma nova linha automaticamente quando na exportação HTML não existir espaço suficiente.

7.2 Configurações gerais HTML

Além das configurações de formato, pode também definir determinadas regras para criar as páginas HTML. Pode encontrar essas configurações no menu "Configurações | Diversos" no separador HTML".

Esta opção permite-lhe definir a posição do controlo de navegação na página HTML, bem como a posição do rodapé para todas as exportações em HTML.

**Atenção:**

Se decidir utilizar caracteres especiais tem de ativar a opção de Unicode UTF-8.

Se estiver familiarizado com o HTML pode definir propriedades para o <Body> e <Table> tags nos "Horários-HTML" da janela. Quando estes campos tiverem informação, as tags correspondentes serão incluídas e a informação standard será ignorada.

Se não tiver a certeza sobre que dados inserir, é aconselhável deixá-los em branco e utilizar as configurações standard do Untis.

7.3 Notas para Web designers

Se exportar ficheiros HTML através do módulo Horário-Info irá criar um layout para cada página. Os ficheiros estão disponíveis, como templates na pasta do Untis (ou seja: C:\program files\Untis\2014) e podem ser adaptados ao "design do site da sua escola".

Além da definição do layout das páginas HTML nos ficheiros com a extensão .thtm existem ainda os caracteres indefinidos que no Untis substituem vários caracteres durante a exportação. Estes caracteres indefinidos são inseridos no formato <LIN=@[wildcard]> com as variáveis seguintes a serem utilizadas como [wildcard] :

prg = programa
 ver = versão
 dat = data
 hor = hora
 dep = departamento
 he1 = cabeçalho1 do menu "Listagens | Configurações"
 he2 = cabeçalho2 do menu "Listagens | Configurações"

sm1 = linha1 da descrição da escola, definida nos dados da licença.
sm2 = linha 2 da descrição da escola definida nos dados da licença.
naw = tamanho da barra de navegação definida no campo com o mesmo nome no separador “Navegação” Estat. HTML
chs = o cabeçalho seguinte aparece em todos os ficheiros templates:

```
<meta http-equiv="Content-Type" content="text/html; charset=@chs ">
```

Os caracteres definidos são importantes para uma correta visualização dos mesmos e podem ser alterados através da variável “chs”. Esta variável é alojada pelo Untis dependendo do tipo de língua escolhida. Contudo, pode especificar isto no ficheiro untis.ini (por defeito na pasta janela) na secção [Info] com a seguinte informação:

```
PageEncoding=<chs>
```

7.3.1 Ficheiros exportados em “Estat. HTML”

O conteúdo dos vários ficheiros são os seguintes:

default.thtm : Definição da frame utilizada com a barra de navegação horizontal

default_02.thtm : Definição da frame utilizada com a barra de navegação vertical.

fuss.thtm : Rodapé contendo por defeito a morada de Gruber&Petters

navbar_h.thtm : Barra de navegação Horizontal

navbar_v.thtm : Barra de navegação Vertical

selclass_h.thtm : Botão da barra de navegação para selecção turma-a-turma (horizontal)

selclass_v.thtm : Botão da barra de navegação para selecção turma-a-turma (vertical)

title.thtm : Cabeçalho contendo a versão do Untis utilizada, o nome da escola e a data de exportação (barra de navegação horizontal)

title_02.thtm : O cabeçalho contém o nome da versão do Untis utilizada, o nome da escola e a data de exportação (barra de navegação vertical)

welcome.thtm : Página principal com a mensagem de bem-vindo.

7.3.2 Alterações de Design utilizando CSS

Tal como as páginas HTML atribuem cada dia a uma turma, cujas definições são armazenadas centralmente no ficheiro *untisinfo.css* pode rapidamente, e de forma fácil, fazer alterações ao desenho de “Estat. HTML” para todos os ficheiros HTML.

7.3.3 Exportação de ficheiros “Ecrãs HTML”

subst_monitor.thtm : Estrutura da lista de substituições

monitormaster.thtm : Template principal com frames para o ecrã

Este template inclui secções entre parentesis `@@[<Condition>` e `@@]<Condition>`. Estas secções só são incluídas na exportação se a condição for verdadeira.

Exemplo:

```
@@[noticker
```

```
<código-html que apenas é executado quando não existir tempo (relógio)>
```

```
@@]noticker
```

plain_monitor.thtm : Frame para lista de substituições

subst_title.thtm : Frame com o título

ticker.thtm: Frame para a barra do tempo (relógio)

Dica:

Se desejar alterar os templates, crie uma pasta separada e introduza o caminho em 'Configurações | Diversos | Localização dos Ficheiros | Ficheiros HTML'. Copie o template que deseja alterar para esta pasta e faça as alterações desejadas. Quando criar a informação para exportação, o Untis primeiro procura a pasta dos templates e apenas se não os encontrar irá procurar na pasta do programa Untis

Pode indicar um ficheiro template diferente para cada exportação através da cópia do ficheiro `subst_monitor.thtm` e alterar-lhe o nome `<formatname>.thtm`. `<formatname>` deve corresponder ao nome do formato exportado.

Nota:

Se desejar criar o seu próprio formato de exportação de ecrã, quando utilizar as funcionalidades de ticker ou de dividir o ecrã, copie o template `plain_monitor.thtm` e renomeie-o para `<formatname>.thtm`. A página com o frame de layout pode igualmente ser alterado. Para isso, renomeie o ficheiro copiado `monitormaster.thtm` para `<formatname>_monitormaster.thtm`

Alterando estes ficheiros pode facilmente mudar o modo como a exportação HTML é apresentada e assim, por exemplo, adaptá-lo para combinar com o design do website da sua escola. Uma alteração do tamanho das letras na exportação de "Ecrã HTML" é também muito fácil, como mostra o exemplo seguinte:

Calendário-Semana: 18/9/2017 | Tipo: Turmas | Elemento: 12A | Escola Teste DEMO | Só pa | Horários 2017/2018 | Válido a pa | Situação atu

12A Turma 12A (Carolina)

	1	2	3	4	5	6	7	8
SG	Antes do início ano							
TE	ING	EMRC	BIO	POR				
QA	EDFM.	POR	HIST	Mat	*QUI.	OFA.		
QI	FIS	OFA	GEO2.	Mat	ING		DES.	
SE	POR	EDFM.	Mat	EMRC				
SA	GEO		POR	FIS				

Untis Software (Inforarios Software Lda)
 Gruber & Petters GmbH • Austria • Untis Software de Horários escolares • www.inforarios.pt

Atenção:

Todos os ficheiros, bem como o ficheiro untisinfo.css estão construídos em código HTML ou CSS. Faça apenas alterações caso tenha conhecimentos e à vontade com este tipo de linguagem de internet.

Pode também preparar o nome da página inicial que é utilizada ('Default.htm') no ficheiro untis.ini. Dentro do Untis pode abrir este ficheiro através do menu '? | Abrir Untis.ini ...'. Encontrar a secção [Info] e adicionar uma linha 'Startpage=[desired name]'.

Exemplo:

```
[Info]
Startpage=index.html
```

7.4 Descrição Técnica de Exporta BaseDados

Exportar Bases de Dados com o módulo Horário-Info cria automaticamente ficheiros ASCII (text), conforme a seguir descrevemos.

Veja o capítulo [Exportar Base de Dados](#) para conhecer o procedimento de exportação.

7.4.1 Data.txt

data.txt (data do período)

contém dados registados para cada semana em que os horários estão disponíveis.

Campos :

1 char calendário semanal, por ex. 36

2 char dia e mês da segunda-feira nessa semana, por ex.. 4.9.

3 data completa do mês no formato AAAAMMDD ex. 20080904

4 char semana letiva, ex. 1

Exemplo :

36 4.9. 20080904 1

7.4.2 Hora.txt

hora.txt (horas)

contém registada dados para cada tempo letivo da Grelha Semanal do Untis.

Campos :

1 byte número do dia da semana (Segunda-feira = 1, Sexta-feira = 7)

2 byte número das aulas, ex. 8

3 byte número do tempo letivo, ex. 4

4 char Início do tempo letivo (HHMM), ex. 1045

5 char Fim do tempo letivo (HHMM), e.g. 1130

Exemplo :

1 8 4 1045 1130

7.4.3 Professor.txt

professor.txt (nome do professor)

contém registados dados de todos os professores da escola

Campos :

1 char código do professor, ex. 277-620

2 char nome completo do professor, ex. Newton

3 char primeiro nome do professor, ex. Isaac

Exemplo :

New Newton Isaac

7.4.4 Turmas.txt

turmas.txt (nomes das turmas)

contém dados registados de todas as turmas da escola

Campos :

1 char turma' (código) ex. 7A

2 char turma' nome completo, ex. Turma 7A (Gauss)

Exemplo :

7A Turma 7A (Gauss)

7.4.5 Sala.txt

sala.txt (nome da sala)
contém dados de todas as salas da escola

Campos :
1char sala (código) ex. S12
2 char sala (nome completo), Lab Qui

Exemplo :
S12 Lab Qui

7.4.6 Alunos.txt

alunos.txt (nome dos alunos -apenas possível com o módulo Horários-Alunos ou Cursos)
contém dados registados de todos os alunos da escola

Campos :
1 char nome dos alunos (código), ex. 16354
2 char último nome dos alunos, ex. Machado
3 char primeiro nome dos alunos, ex. Rodrigo
4 char N° do aluno, ex. 19
5 char turma do aluno, ex. 10A

Exemplo :
16354 Machado Rodrigo 19 10A

7.4.7 Aulas.txt

Aulas.txt (dados dos horários)
contém um ou mais registos para cada tempo letivo das aulas exportadas. Os dados são exportados, ordenados por professor dia da semana e hora (tempo letivo). A seqüência de professores corresponde à seqüência dos professores na janela de dados base professores.

Campos :
1 char código do professor, ex. 277-620
2 byte número do dia da semana (Segunda-feira = 1, Sexta-feira = 5)
3 byte número do tempo letivo do dia, ex. 5 (12:30-13:15)
4 char disciplinas (código), ex. Mat
5 char salas (códigos), ex. S12
6 int número interno da aulas no Untis (= 0, se esta aula não for uma aula regular), ex. 90
7 byte código: *atualmente não utilizado*
8 char turma' (código) ex. 8A
9 char(53) semanas: uma marca para cada semana do calendário (o primeiro caracter é para a primeira semana do calendário, etc.)
- sem dados nesta semana
0 a aula não se realiza esta semana
1 a aula realizou-se esta semana
x aula não se aplica esta semana

Exemplo 1 :
New 1 3 Mat S12 90 0 8A
-----1101x1111111-----

Explicação para o exemplo 1 :Na segunda-feira(=1) professor New lecciona a turma 8A ao terceiro tempo letivo do dia com a disciplina de Mat na sala S12. Foram exportadas aulas para 12 semanas (1101x1111111). A primeira semana é a 36. Esta aula não se realiza na semana 38. A aula não se aplica na semana 40.

Exemplo 2 :

```
Arist  1    4    EF    SG2  73    0    7A
-----1111-----
```

```
Arist  1    4    EF    SG2  73    0    7B
-----1111-----
```

```
Rub    1    4    EF    SG1  73    0    7A
-----1111-----
```

```
Rub    1    4    EF    SG1  73    0    7B
-----1111-----
```

Explicação para o exemplo 2 :Ao quarto tempo letivo de segunda-feira os professores Arist e Rub têm as turmas 7A e 7B em EF. Os dois professores leccionam a mesma disciplina de Educação Física. As aulas para quatro semanas foram exportadas começando na semana 36 do calendário.

7.4.8 Vigilâncias.txt

vigilâncias.txt (vigilâncias de intervalos)

contém registado dados para cada vigilância durante o período exportado quer para os horários quer para as substituições.

Campos:

1	int	se o campo 6 = 0, número do dia da semana (Segunda-feira = 1, Sexta-feira = 7), ex 1 se o campo 6 <> 0, então a data (AAAAMMDD)
2	byte	número do tempo letivo, ex 3
3	char	código do espaço/recreio, ex. corr1
4	char	código do professor, ex. New
5	char	vazio se o campo 6 = 0 se o campo 6 = 1, (código) do nome do professor substituto ex. Gauss
6	byte	0 para os horários com vigilâncias de intervalos 1 para vigilância de intervalos 2 quando não há vigilâncias de intervalos

7.4.9 Exemplo: representação do horário

Exemplo: representação do horário

Preparação: criar uma tabela 'Aulas' para acomodar a estrutura de aulas e importar as aulas para dentro da tabela.

criar tabela de aulas

```
(
    professor char(20),
    dia tinyint,
    TL tinyint,
```

```
disciplina      char(20),  
sala           char(20),  
ID da aula      int,  
marca          int,  
turma          char(20),  
semana         char(53)  
);
```

Se, por exemplo, o horário do professor New para a semana 37 será apresentado e visualizado, pode emitir o seguinte comando SQL para localizar os dados pretendidos:

Selecione * da aula onde o professor = 'New' e não (meio(semana, 37, 1) = '0');

Os dados pretendidos para todos os tempos letivos possíveis (ex. tempo letivo 1 ao 8 de segunda-feira a sexta-feira) podem agora ser encontrados os resultados de pesquisa na base de dados.

A semana 37 indica, quer onde as aulas estão colocadas quer onde não acontecem. Se os horários forem para não apresentar qualquer marca do local onde as aulas ocorrem ou deveriam ter ocorrido, o registo desses dados serão ignorados quando a marca = x.

Endnotes 2... (after index)

Back Cover